



AN TÚDARÁS SLÁINTE
AGUS SÁBHÁILTEACHTA



Achoimre ar Staitisticí Gortaithe,
Breoiteachta agus Báis san Ionad
Oibre 2011-2012

12

Ár bhfís:

Tír ina bhfuil sábháilteacht,
sláinte agus leas oibrithe
agus bainistiú sábháilte
ceimiceán ina gcuid lárnach
d'fhiontar rathúil

Clár Ábhar

1. RÉAMHRÁ.....	4
1.1 Forbhreathnú ar an Achoimre Staitisticí 2011-2012	4
Sonraí faoi bhreiteachtaí agus dhíobhálacha neamh-mharfacha	4
Sonraí faoi dhíobhálacha marfacha	5
1.2 Foinsí Eolais	6
An tÚdarás Sláinte agus Sábháilteachta (ÚSS).....	6
Eurostat.....	6
An Phríomh-Oifig Staidrimh (CSO)	6
An Roinn Coimirce Sóisialaí.....	7
1.3 Nótaí Teicniúla	7
Aicmiú díobhálacha	7
Ríomh na rátaí díobhálacha marfacha agus neamh-mharfacha.....	7
2. STAITISTICÍ FAOI BHREITEACHTAÍ AGUS DHÍOBHÁLACHA NEAMH-MHARFACHA... 8	
2.1 Staitisticí faoi Dhíobhálacha agus Bhreiteachtaí Ginearálta.....	8
Figiúr 2.1: Díobhálacha a tuairiscíodh don ÚSS 2002 - 2012 (ÚSS) 8	8
Figiúr 2.2: Díobhálacha tuairiscíodh réir earnála eacnamaíche 2012 (ÚSS)	8
Figiúr 2.3: Líon na ndaoine fostaithe i ngach earnáil eacnamaíoch 2006–2012 (Sonraí bunaithe fhiigiúirí a d’eisigh an CSO in Aibreán 2013)	9
Figiúr 2.4: Líon agus ráta na ndaoine a d’fhulaing díobhálacha agus breiteachtaí 2007–2011 (CSO)	10
Figiúr 2.5: Ráta díobhálacha agus breiteachtaí ar cailleadh agus 4 lá nó níos mó dá mbarr 2005–2010 (CSO)	11
Figiúr 2.6: Ráta díobhálacha (laethanta a cailleadh) in aghaidh gach 1,000 oibrí de réir earnála eacnamaíche 2011 (CSO)	11
Figiúr 2.7: Ráta díobhálacha ceithre lá nó níos mó in earnálacha roghnaithe 2005-2011 (CSO)	12
Figiúr 2.8: Ráta breiteachtaí (laethanta a cailleadh) in aghaidh an 1,000 oibrí de réir earnála eacnamaíche 2011 (CSO)	12
Figiúr 2.9: Éilimh ar shochar díobhála ceirde (an Roinn Coimirce Sóisialaí)	13
Figiúr 2.10: Ráta díobhálacha ceithre lá nó níos mó san AE 2010 (Eurostat)	13
2.2 Staitisticí faoi Íospartaigh.....	14
Figiúr 2.11: Líon agus ráta díobhálacha/breiteachtaí* de réir earnála eacnamaíche agus inscne 2011 (CSO).....	14
Figiúr 2.12: Ráta na ndíobhálacha* iomlána de réir inscne 2005–2011 (CSO).....	15
Figiúr 2.13: Ráta na mbreiteachtaí* iomlána de réir inscne 2005 - 2011 (CSO).....	15
Figiúr 2.14: Rátaí díobhálacha iomlána agus breiteachtaí iomlána in aghaidh an 1,000 oibrí de réir banda aoise 2011 (CSO)	16



Figióir 2.15: Rátaí díobhálacha iomlána agus breoiteachtaí iomlána in aghaidh an 1,000 oibrí de réir slí bheatha 2011 (CSO).....	16
Figióir 2.16: Díobhálacha neamh-mharfacha a tuairiscíodh de réir stádas fostaíochta 2012 (ÚSS).....	17
Figióir 2.17: Oibríthe de réir náisiúntachta agus eanála eacnamaíche 2011 (staitisticí a d'eisigh an CSO i mí Feabhra 2013).....	17
Figióir 2.18: Leithdháileadh na ndíobhálacha neamh-mharfacha a tuairiscíodh de réir náisiúntachta 2012 (ÚSS).....	18
2.3 Staitisticí Teagmhas	19
Figióir 2.19: Líon na dtimpistí neamh-mharfacha de réir tucaide, gach eanáil 2012 (ÚSS)19	
Figióir 2.20: Díobhálacha neamh-mharfacha de réir tucaide 2012 (ÚSS).....	20
Figióir 2.21: Cineál gortaithe de réir inscne 2011 (CSO)	20
Figióir 2.22: An cineál breoiteachta de réir inscne 2011 (CSO)	21
Figióir 2.23: Codanna an choirp ba mhó a gortaíodh, gach eanáil 2012 (ÚSS)	21
Figióir 2.24: Díobhálacha neamh-mharfacha a tuairiscíodh de réir neamhláithreachta ó obair 2012 (ÚSS)	22
2.4 Staitisticí faoi Thimpeallacht Oibre.....	22
Figióir 2.25: Díobhálacha neamh-mharfacha a tuairiscíodh de réir timpeallachta oibre 2012 (ÚSS).....	22
Figióir 2.26: Díobhálacha neamh-mharfacha de réir mhéid na heagraíochta fostaíochta 2012 (ÚSS).....	23
Figióir 2.27: Líon na dtuarascálacha faoi díobhálacha neamh-mharfacha de réir contae 2012 (ÚSS).....	23
Figióir 2.28: Ráta breoiteachta agus gortaithe de réir réigiúin 2011 (CSO).....	24
Figióir 2.29: Ráta díobhálacha in aghaidh gach 1,000 oibrí de réir réigiúin 2011 (CSO) ...	24
3. STAITISTICÍ FAOI DHÍOBHÁLACHA MARFACHA.....	25
Figióir 3.1: Ráta básanna oibríthe 2003-2012 (ÚSS)	25
Figióir 3.2: Líon na mbásanna a tuairiscíodh de réir eanála eacnamaíche (oibríthe agus daoine eile) 2012 (ÚSS)	25
Figióir 3.3: Ráta básanna oibríthe a tuairiscíodh de réir eanála eacnamaíche 2012 (ÚSS).....	26
Figióir 3.4: Líon na mbásanna a tuairiscíodh (oibríthe agus daoine eile) de réir eanála eacnamaíche 2008 - 2012 (ÚSS).....	26
Figióir 3.5: Ráta básanna oibríthe a tuairiscíodh de réir eanála eacnamaíche 2009-2012 (ÚSS)	27
Figióir 3.6: Comparáid idir rátaí báis in eanála roghnaíthe 2008-2012 (ÚSS).....	27
Figióir 3.7: Céatadán na ndíobhálacha marfacha a tuairiscíodh de réir stádas fostaíochta 2012 (ÚSS)	28
Figióir 3.8: Líon na mbásanna a tuairiscíodh (oibríthe agus daoine eile) de réir eanála eacnamaíche agus banda aoise 2012 (ÚSS)	28
Figióir 3.9: Líon na mbásanna a tuairiscíodh (oibríthe agus daoine eile) de réir banda aoise 2012 (ÚSS).....	29



Figiúr 3.10: Líon na mbásanna a tuairiscíodh (oibríthe agus daoine eile) de réir náisiúntachta agus eanála eacnamaíche 2012 (ÚSS)	9
Figiúr 3.11: Céatadán básanna oibríthe a tuairiscíodh de réir náisiúntachta 2012 (ÚSS)	30
Figiúr 3.12: Rátaí básanna oibríthe a tuairiscíodh de réir náisiúntachta 2007–2012 (ÚSS)	30
Figiúr 3.13: Líon na mbásanna a tuairiscíodh (oibríthe agus daoine eile) de réir tucaide timpiste 2012 (ÚSS)	30
Figiúr 3.14: Líon na mbásanna a tuairiscíodh (oibríthe agus daoine eile) de réir contae 2007-2012 (ÚSS)	31
Figiúr 3.15: Rátaí básanna oibríthe san AE 2010 (Eurostat)	32
AGUISÍN - RANGÚ GNÍOMHAÍOCHTAÍ EACNAMAÍOCHA	33
TAGAIRTÍ	36

1. Réamhrá

1.1 Forbhreathnú ar an Achoimre Staitisticí 2011-2012

Is í Achoimre bhliantúil an tÚdarás Sláinte agus Sábháilteachta ar Staitisticí an fhoinsé eolais agus staitisticí is minice a lorgáitear maidir le díobhálacha agus breoiteachtaí ceirde agus básanna san ionaid oibre in Éirinn. Tugtar sonraí ó fhoinsí éagsúla le chéile sa chaoi gur féidir le léitheoirí athbhreithniú agus monatóireacht a dhéanamh ar threochtaí thar réimse tosca a bhaineann le díobhálacha agus breoiteachtaí san ionad oibre, lena n-áirítear saintréithe an íospartaigh, an teagmhas agus an timpeallacht oibre. Is iad na príomhrudaí a ndírímid orthu agus muid ag ullmhú chun an achoimre staitistiúil seo a fhoilsiú ná a chinntiú go mbeidh sé furasta é a rochtain agus éasca léirmhíniú a dhéanamh.

Sonraí faoi bhreoiteachtaí agus díobhálacha neamh-mharfacha

Tuairiscíodh 6,619 gortú neamh-mharfach don Údarás in 2012. B'ionann é sin agus laghdú 5% ar líon na ngortuithe a tuairiscíodh don Údarás don dara bliain as a chéile. Sheol an Earnáil Shláinte an Duine agus Oibre Sóisialta 20% de na tuairiscí faoi dhíobhálacha neamh-mharfacha agus sheol an earnáil déantúsaíochta thart ar 17% de na tuairiscí.

Is cosúil ó na meastacháin a chuir an bPríomh-Oifig Staidrimh ar fáil maidir le figiúirí faoi dhíobhálacha agus bhreoiteachtaí in 2011 go raibh roinnt aimhrialtachtaí sna sonraí don bhliain tagartha 2009 sa chaoi gur léiríodh rátaí an-íse maidir le díobhálacha agus breoiteachtaí i ngach catagóir. Is cosúil go bhfuil na figiúirí don bhliain 2011 níos comhsheasmhaí le sonraí na bliana 2010 agus na mblianta roimh 2009, rud a thugann le fios go bhfuil sraith sonraí iontaofa ar fáil arís.

Tháinig laghdú ó 2010 i leith ar ráta na ndíobhálacha a m'éigean do dhaoine a bheith níos mó ná trí lá as láthair ón obair dá mbarr (9.3 gortú in aghaidh gach 1,000 oibrí in 2011 i gcomparáid le ráta 10.8 in 2010) ach tá méadú tagtha ar an ráta breoiteachtaí a ba chúis le daoine a bheith níos mó ná trí lá as láthair ón obair (10.9 cás in aghaidh gach 1,000 oibrí in 2011 i gcomparáid le ráta 9.9 in 2010). Má bhreathnaímid siar ar an tsraith sonraí i gcaitheamh an ama sin, feicimid go bhfuil na rátaí maidir le díobhálacha agus breoiteachtaí a ba chúis le daoine a bheith níos mó ná trí lá as láthair ón obair dá mbarr níos ísle de gnáth ná mar a bhí in 2008 (rátaí idir 6 agus 11 cás in aghaidh gach 1,000 oibrí) ná le linn na tréimhse ó 2005 go 2007 (rátaí idir 10 agus 14 cás in aghaidh gach 1,000 oibrí).

Bhí na rátaí díobhálacha ab airde le fáil san earnáil lompair agus Stórála in 2011. Cailleadh 51.3 lá in aghaidh gach 1,000 oibrí, agus bhí an dara ráta ab airde sna hearnálacha Riaracháin Phoiblí agus Tógála. Bhí na rátaí díobhálacha ab airde sna trí earnáil sin in 2010 freisin. Bhí na rátaí Breoiteachta (laethanta a cailleadh) ab airde in earnáil na Talmhaíochta, na Foraoiseachta agus na hIascaireachta (48.7 lá breoiteachta in aghaidh gach 1,000 oibrí), agus bhí na hearnálacha Riaracháin Phoiblí, agus Seirbhísí Tacaíochta agus Riaracháin sa dara háit.

Measann an CSO gur cailleadh 590,690 lá oibre trí díobhálacha in 2011, agus 595,951 lá oibre de dheasca breoiteachtaí. Léiríonn na figiúirí sin gur tháinig laghdú ar an líon na laethanta a taifeadadh a bheith cailte in 2010. Meastar gur cailleadh 1,186,641 lá san iomlán in 2011 agus léiríonn sé sin laghdú 200,000 i gcomparáid le líon na laethanta a cailleadh in 2010.

Bhí rátaí díobhálacha níos ísle ag oibríthe ban in 2011 i gcomparáid le hoibríthe fir rud a bhí ag teacht le figiúirí na bliana 2011. Léiríonn sraith amanna na sonraí a bhaineann le díobhálacha d'fhir agus do mhná ó 2005 i leith gur fhan na rátaí díobhálacha do mhná réasúnta cobhsaí (thart faoi 15 go 20 díobháil in aghaidh gach 1,000 oibrí mná) i gcomparáid le rátaí díobhálacha d'fhir nuair a tharla beagnach 40 gortú in aghaidh gach 1000 fear sa tréimhse ó 2005 go 2007 ach is é an ráta a bhí ann le déanaí ná thart ar 25 go 30 díobháil in aghaidh gach 1,000 fear. Tá rátaí breoiteachta na bhfear agus na mban i gcoitinne i bhfad níos cosúla le chéile agus níl aon phatrún soiléir le sonrú faoi cé acu a fhulaingíonn rátaí breoiteachta níos airde san ionad oibre. Bhí ráta 28.9 cás tinnis in aghaidh gach 1,000 oibrí ban in 2011 i gcomparáid le 24.5 in aghaidh gach 1,000 oibrí fir.

Eachtrannaigh ab ea os cionn 14% de lucht oibre na hÉireann ag deireadh na bliana 2012, agus ba mhéadú 2% é sin ó 2011. Bhain 16.4% de na gortuithe neamh-mharfacha a tuairiscíodh don Údarás in 2012 le hoibríthe eachtrannacha.



Níl aon athrú tagtha ar an chaoi a mbaineann trian de na díobhálacha neamh-mharfacha a tuairiscítear don Údarás le láimhseáil rudaí. Ba iad sciorthaí, tuislithe agus titim an dara chúis ba choitianta (18%) le timpistí agus bhain (7%) eile le teagmhais inar tharla ionsaí, scanradh, turraing nó foréigean. Ba iad sin an tríú cúis ba choitianta a bhí leis na teagmhais a tuairiscíodh.

Léiríonn na figiúirí is déanaí atá eisithe ag Eurostat maidir le rátaí mhinicíochta teagmhas neamh-mharfacha ar fud an Aontais Eorpaigh go raibh an dara ráta ab ísle in Éirinn i measc 15 Bhallstát bhunaidh an AE in 2010, nuair a tharla 946 díobhail in aghaidh gach 100,000 oibrí i gcomparáid leis an tSualainn áit ar tharla díobhálacha do 883 oibrí as gach 100,000. Tharla 2,032 díobhail in aghaidh gach 100,000 oibrí sna 15 Ballstát bhunaidh.

Sonraí faoi dhíobhálacha marfacha

Tuairiscíodh 48 bás a bhain le cúrsaí oibre don Údarás in 2012. Ba laghdú 54 iad sin ar an bhfigiúr a tuairiscíodh in 2011 ach b'ionann é agus líon na mbásanna a taifeadadh in 2010. Bhain 42 de na básanna sin le hoibrithe sa chaoi gur maraíodh 2.3 oibrí in aghaidh gach 100,000. Ba laghdú é sin ar ráta na bliana 2011, agus bhí sé cothrom leis an ráta a taifeadadh in 2010. Tríd is tríd, tá méadú beag le sonrú bliain i ndiaidh bliana ar an ráta básanna ó 2009 i leith nuair a taifeadadh an líon básanna ab ísle riamh san ionad oibre ach tá an ráta fós faoi bhun na rátaí a bhíodh ann sna blianta ó 2000 go 2007 nuair a mharaití idir 2.5 agus 3 oibrí as gach 100,000 gach bliain.

Bhí ráta báis agus líon na mbásanna níos airde le sonrú san earnáil Talmhaíochta, Foraoiseachta agus lascaireachta in 2012 ná in earnálacha eile. Taifeadadh 28 bás san iomlán (21 acu sa bhfeirmeoireacht agus 7 acu san iascaireacht), sa chaoi gurb é 29.2 bás in aghaidh gach 100,000 oibrí an ráta báis san earnáil. Ráta an-ard é sin agus tá sé cosúil leis an ráta a taifeadadh san earnáil in 2010 (31.2 in aghaidh gach 1,000 oibrí) agus in 2011 (31.1 in aghaidh gach 1,000 oibrí) agus tá sé níos mó ná ceithre huairé níos airde ná an ráta san earnáil foirgníochta.

Taifeadadh gur tharla 8 mbás san earnáil foirgníochta in 2012, agus bhain bás amháin acu sin le duine nach raibh ina oibrí tógála. Mhéadaigh ráta bás na n-oibrithe, áfach, go 6.9 bás in aghaidh gach 100,000 oibrí, ó ráta 4.6 in 2011, agus 4.5 in 2010.

Athrú eile a tugadh faoi ndeara in 2012 ab ea an laghdú a tháinig ar líon na mbásanna a tharla san earnáil lompair agus Stórála, áit ar tharla méadú mór in 2011. Taifeadadh bás amháin in 2012 i gcomparáid leis an 7 mbás a taifeadadh in 2011.

Bhain 22 de na básanna in 2012 le daoine féinhostaithe (faoi mar a tharla in 2011), agus b'fheirmeoirí iad 17 acu sin. Bhain 12 de na básanna sin le daoine a bhí 65 bliain d'aois nó os a chionn. Ba iad feirmeoirí scothaosta 9 den 12 a maraíodh, rud a léiríonn go dtarlaíonn líon diréireach ard básanna d'oibrithe níos sine a bhíonn i mbun feirmeoireachta i gcomparáid le hearnálacha eile.

Is d'Éireannaigh a tharla 88% de na básanna a bhain le hobair in 2012. Is in earnáil na hIascaireachta a tharla an líon ab airde básanna do dhaoine nárbh Éireannaigh iad (3 bhás). Ba é 2.2 in aghaidh gach 100,000 oibrí ráta báis na n-oibrithe eachtrannacha i gcomparáid le ráta 2.3 in aghaidh gach 100,000 i gcás oibrithe Éireannacha. Léiríonn sonraí ó 2007 i leith go bhfuil ráta bás na n-oibrithe eachtrannacha níos ísle nó cothrom le ráta na n-oibrithe Éireannacha.

Maraíodh níos mó daoine i gCorcaigh den tríú bliain as a chéile, nuair a tuairiscíodh 9 mbás in 2012.

Ar leibhéal na hEorpa, ba é a ríomh Eurostat ná go raibh ráta báis 2.3 in aghaidh gach 100,000 oibrí in Éirinn in 2010. Is í sin an bhliain is déanaí a bhfuil sonraí ar fáil fúithi. Is é sin an 10ú ráta is airde i measc 15 Bhallstát bhunaidh an AE agus tá sé níos airde ná meánráta 1.8 na Ballstát sin.

Mar aon leis na básanna san ionad oibre atá tuairiscithe anseo d'fhéadfadh sé tarlú gur tharla básanna eile ar na bóithre a bhain le hobair agus go ndearna na Gardaí iniúchadh orthu. Is féidir an fhaisnéis a fuarthas le déanaí faoi bhásanna ar na bóithre a fháil ón Údarás um Sábháilteacht ar Bhóithre <http://www.rsa.ie/en/RSA/Road-Safety/Our-Research>.

Tá cur síos ar bhásanna eile a bhaineann le hobair le fáil i dtuascáil ghearr a d'fhoilsigh an Clárann Náisiúnta Ailse i 2012 ina dtugtar forléargas ar mhéitéilióma in Éirinn. Fuair 125 duine bás de mhéitéilióma in Éirinn



idir 2007 agus 2010 agus an dá bhliain sin san áireamh. Diañoisítear 24 cás de ar an meán gach bliain, agus is fochineálacha méisitéilíoma phleoraigh a bhaineann le cúrsaí oibre an chuid is mó acu. Tá taighde deá-thaifeadta ann a léiríonn go bhfuil nochtadh d'aispeist ina shiocair leis an ngalar sin agus diañoisítear é 5 uaire níos minice i measc na bhfear ná i measc na mban. Tá tá méadú tagtha le himeacht ama ar an mhinicíocht sin i measc na bhfear agus meastar go leanfaidh an treocht sin ar aghaidh. Tá an tuarascáil iomlán ar fáil ag an nasc seo a leanas: <http://www.ncri.ie/pubs/pubfiles/Mesothelioma.pdf>

1.2 Foinsí Eolais

Úsáideadh foinsí éagsúla sonraí chun Achoimre Staitisticí an Údaráis thiomús. Maidir le gach graf nó tábla atá sa tuarascáil seo tugtar le fios idir lúbíní i ndiaidh an teidil cá bhfuarthas an fhaisnéis.

An tÚdarás Sláinte agus Sábháilteachta (ÚSS)

Tá sé de cheangal dlíthiúil ar fhostóirí teagmhais a thuairisciú don Údarás má bhíonn duine as láthair ón obair ar feadh ceithre lá nó níos mó de thoradh gortaithe. Is féidir díobhálacha a thuairisciú don Údarás ar an teileafón, le facs, tríd an bpost nó ar líne. Is í modheolaíocht na Staitisticí Eorpacha ar Thionóiscí ag an Obair (SETO) a chinntíonn na míreanna sonraí a bhailítear trí fhoirm tuairiscithe teagmhas an Údaráis.

Má dhéanann duine comparáid idir bunachar sonraí an Údaráis agus meastacháin an CSO ar ghortuithe a bhaineann le hobair tabharfar le tuiscint dó nó di nach bhfuil roinnt earnálacha ag tuairisciú na díobhálacha go léir. Ar an ábhar sin, is ar shonraí ón CSO atá na rátaí gortuithe neamh-mharfacha bunaithe a úsáideann an tÚdarás agus atá curtha i láthair san Achoimre seo. Mar sin féin, is foinse luachmhar faisnéise iad an 6619 tuarascáil faoi dhíobhálacha ceirde atá i mbunachar sonraí an Údaráis do 2012. Tugann siad léiriú ar shaintréithe íospartaigh na timpiste, agus tugann faisnéis faoin gcineál teagmhais a bhí ann agus faoin timpeallacht oibre.

Tá an tÚdarás freagrach as bunachar sonraí oifigiúil a choinneáil de bhásanna san ionad oibre agus úsáidtear an bunachar sonraí sin chun ráta bliantúil a ríomh maidir le básanna na oibríthe. Tiomsaítear na réimsí sonraí céanna faoi dhíobhálacha marfacha.

Eurostat

Is é Eurostat gníomhaireacht staidrimh an Aontais Eorpaigh. Cuireann sé seirbhís faisnéise staitistiúil ar fáil agus cuireann sé comhchuíbhíú na modhanna staidrimh chun cinn ar fud na mballstát. Tá Eurostat tar éis na modheolaíochtaí a leagadh síos a úsáideann na ballstáit go léir chun faisnéis a thiomús agus chun staitisticí a sholáthar faoi dhíobhálacha agus ghalair cheirde. Riarann Eurostat grúpaí teicniúla agus oibre a bhfuil sé d'aidhm acu chleachtas níos fearr a chur chun cinn sa réimse seo ar fud an Chomhphobail. Tiomsaíonn Eurostat staitisticí bunaithe ar shonraí na ndíobhálacha a sholáthraíonn na Ballstáit agus scaipeann sé iad trína láithreán gréasáin - http://epp.eurostat.ec.europa.eu/portal/page/portal/health/health_safety_work. Tá na staitisticí Eorpacha faoi dhíobhálacha marfacha agus neamh-mharfacha san áireamh sa tuarascáil seo.

Tháinig Rialachán (AE) Uimh. 349/2011 ón gCoimisiún Eorpach i bhfeidhm in Aibreán 2011. Cuireann an rialachán cur chun feidhme seo de cheangal dlíthiúil ar bhallstáit sonraí bliantúla maidir le díobhálacha ceirde a sholáthar do Eurostat

An Phríomh-Oifig Staidrimh (CSO)

Tugann an Phríomh-Oifig Staidrimh (CSO) meastacháin gach bliain faoi líon na n-oibríthe a d'fhulaing díobhálacha nó breoiteachtaí a bhain leis an obair. Bíonn na meastacháin sin bunaithe ar an modúl Timpistí agus Breoiteachtaí sa Suirbhé Ráithiúil ar Líonta Tí, a dhéantar i rith na céad ráithe gach bliain. Táscaire tábhachtach don Údarás iad na sonraí faoi líon agus ráta na dtréimhsí ceithre lá nó níos mó a chailltear de bharr díobhálacha agus breoiteachtaí toisc go léiríonn sé an fo-thacar timpistí a bhfuil sé de cheangal dlíthiúil ar fhostóirí a thuairisciú.

Is ar bhonn ráithe féilire atá an Suirbhé Ráithiúil ar Líonta Tí á dhéanamh ó chéad ráithe na bliana 2009 i leith. Is ar bhonn ráithe séasúraí a bhíodh an suirbhé á dhéanamh ó bunaíodh é i gceathrú ráithe na bliana 1997 agus lean an scéal amhlaidh go ceathrú ráithe na bliana 2028. De thoradh na n-athruithe a rinneadh ar mhodhanna an tsuirbhé ó 1998 i leith ní féidir torthaí na suirbhéanna ráithiúla a chur i gcomparáid go díreach le chéile. Mar sin féin, is féidir an suirbhé a rinneadh i gcéad ráithe na bliana 2011 a cur i gcomparáid leo



siúd a rinneadh ó 2003 i leith. D'fhonn sonraí a fháil do mhodúl na dTimpistí agus Breoiteachtaí atá ar fáil san Achoimre seo, d'iarr oibrithe allamuigh an CSO ar dhaoine d'aois 15 nó os a chionn a chur in iúl ar fhulaing siad díobháil nó breoiteacht ag an obair sa tréimhse ó Eanáir 2010 go Nollaig 2010 ar chreid siad gurbh í a gcuid oibre a ba chúis leis nó go ndearna sí níos measa í.

Suirbhé samplach is ea an Suirbhé Ráithiúil ar Líonta Tí ina ndéanann daoine féin-tuairisciú ar thimpistí agus ar bhreoiteachtaí a bhaineann leis an obair agus bíonn na torthaí faoi réir earráidí samplála agus earráidí eile a bhaineann le suirbhéanna. Go sonrath, is féidir glacadh leis go nach bhfuil meastacháin a dhéantar, agus athruithe a tharlaíonn, thar tréimhse ama níos lú chomh beacht le cinn eile.

An Roinn Coimirce Sóisialaí

Bíonn na sonraí a chuireann rannóg um Shochar Díobhála Ceirde de chuid na Roinne Coimirce Sóisialaí bunaithe ar éilimh a dhéanann daoine faoi chlúdach árachais a gortaíodh agus iad i mbun a gcuid oibre. Ní mór an díobháil a bheith ag baint leo ar feadh ceithre lá ar a laghad, agus ní mór dóibh teastas dochtúra agus foirm éilimh a chur isteach laistigh de 21 lá i ndiaidh na díobhála.

Is iondúil go mbíonn líon na n-éileamh níos lú ná líon na ndíobhálacha a bhaineann le hobair toisc nach bhfuil gach oibrí clúdaithe ag árachas sóisialta agus toisc nach ndéantar éileamh faoi gach díobháil. Ar an ábhar sin bíonn níos lú díobhálacha ceirde le fáil i sonraí na n-éileamh ar Shochar Dhíobhála Ceirde ná mar a bhíonn sa Suirbhé Ráithiúil ar Líonta Tí, ach is táscaire úsáideach iad na figiúirí sin maidir le treochtaí toisc nach bhfuil aon athrú tagtha le himeacht aimsire ar na critéir a bhaineann le hiocaíochtaí sochair.

1.3 Nótaí Teicniúla

Aicmiú díobhálacha

Úsáideann an tÚdarás aicmiú caighdeánach idirnáisiúnta dá bhunachar sonraí teagmhas agus dá staitisticí:

- Gníomhaíocht eacnamaíoch: NACE (Nomenclature statistique des activités économiques dans la Communauté Européenne: Aicmiú Staitistiúil Gníomhaíochtaí Eacnamaíocha sa Chomhphobal Eorpach), atá á chothabháil ag Eurostat (Gníomhaireacht Staitistiúil an Choimisiúin Eorpaigh). Tá an t-aicmiú iomlán ar fáil le híoslódáil ó shuíomh gréasáin Eurostat:

<http://circa.europa.eu/irc/dsis/nacecpacon/info/data/en/2007%20introduction.htm>

- Slí Bheatha: ISCO (Aicmiú Caighdeánach Idirnáisiúnta Slíte Beatha), atá á chothabháil ag an EIS (an Eagraíocht Idirnáisiúnta Saothair). Is féidir tuilleadh eolais a fháil faoi chóid ISCO ar láithreán gréasáin an EIS:

<http://www.ilo.org/public/english/bureau/stat/isco/index.htm>

- Staitisticí Eorpacha faoi Thimpistí ag an Obair (SETO) - athróa, sainmhínithe agus aicmiú a bhaineann leis an íospartach, an teagmhas agus cúinsí an teagmhais, a chhothaíonn Eurostat.

http://epp.eurostat.ec.europa.eu/portal/page/portal/product_details/publication?p_product_code=KS-RA-12-002

Ríomh na rátaí díobhálacha marfacha agus neamh-marfacha

Is in aghaidh gach 1,000 oibrí a ríomhtar na rátaí díobhálacha agus breoiteachtaí. Is in aghaidh gach 100,000 oibrí a ríomhtar na rátaí báis.

2. Staitisticí faoi Dhíobhálacha agus Bhreoi-teachtaí Neamh-mharfacha

2.1 Staitisticí faoi Dhíobhálacha agus Bhreoi-teachtaí Ginearálta

Figiúr 2.1: Díobhálacha a tuairiscíodh don ÚSS 2002 - 2012 (ÚSS)

Teagmhais neamh-mharfacha a tuairiscíodh	2002	2003	2004	2005	2006	2007	2008	2009	2010	2011	2012	Iomlán
	88,098	7,172	8,412	8,330	8,441	8,754	8,417	7,161	7,284	6,956	6,619	85,644

Figiúr 2.2: Díobhálacha tuairiscíodh réir earnála eacnamaíche 2012 (ÚSS)

Earnáil	Líon	%
Gníomhaíochtaí um shláinte an duine agus obair shóisialta	1312	19.8%
Déantúsaíocht	1110	16.8%
Riarachán poiblí agus cosaint; slándáil éigeantach shóisialach	827	12.5%
Iompar agus stóráil	814	12.3%
Trádáil mhórdhíola agus mhiondíola; deisiúchán mótarfheithiclí agus gluaisrothar	768	11.6%
Foirgníocht	420	6.3%
Seirbhísí cóiríochta agus bia	224	3.4%
Gníomhaíochtaí riaracháin agus seirbhísí tacaíochta	211	3.2%
Oideachas	181	2.7%
Soláthar uisce; gníomhaíochtaí maidir le séarachas, bainistiú dramaíola agus obair feabhsúcháin	141	2.1%
Gníomhaíochtaí seirbhíse eile	138	2.1%
Gníomhaíochtaí airgeadais agus árachais	136	2.1%
Faisnéis agus cumarsáid	101	1.5%
Talmhaíocht, foraoiseacht agus iascaireacht	76	1.1%
Mianadóireacht agus cairéalú	49	0.7%
Ealaíona, siamsaíocht agus caitheamh aimsire	43	0.6%
Gníomhaíochtaí gairmiúla, eolaíocha agus teicniúla	39	0.6%
Soláthar leictreachais, gáis, gaile agus aerchóirithe	18	0.3%
Gníomhaíochtaí réadmhaoine	10	0.2%
Gníomhaíochtaí eagraíochtaí agus comhlachtaí seach-chríochacha	1	0.02%
Iomlán	6619	



**Figiúr 2.3: Líon na ndaoine fostaithe i ngach earnáil eacnamaíoch 2006–2012
(Sonraí bunaithe ar fhigiúirí a d'éisigh avtn CSO in Aibreán 2013)**

Earnáil Eacnamaíoch	Líon fostaithe						
	2006	2007	2008	2009	2010	2011	2012
Talmhaíocht, foraoiseacht agus iascaireacht	109,879	114,248	101,500	80,600	83,300	80,400	80,500
Déantúsaíocht	299,157	287,252	262,700	242,400	230,800	239,700	236,000
Foirgníocht	268,596	258,915	179,900	129,100	107,300	107,600	103,300
Trádáil mhórdhíola agus mhiondíola; dheisiú	289,707	310,493	283,900	266,800	261,700	262,000	271,300
mótarfheithiclí agus gluais-rothar lompár agus stóráil	93,637	96,862	93,300	92,800	93,800	91,100	90,200
Seirbhís chóiríochta agus bhia	127,140	129,927	118,200	123,700	102,900	113,400	117,600
Faisnéis agus cumarsáid	65,784	69,826	72,700	74,100	70,500	74,700	78,500
Airgeadas, árachas agus réadmhaoin	98,779	103,952	103,500	103,500	99,800	102,200	101,000
Gairmiúil, eolaíoch agus teicniúil	104,162	111,677	103,800	101,900	102,900	94,000	98,000
Seirbhís riaracháin agus tacaíochta	73,685	83,514	66,500	59,100	61,900	62,800	62,500
Riarachán poiblí agus cosaint	101,973	102,496	105,700	106,000	106,600	102,900	99,500
Oideachas	142,320	141,680	150,500	147,500	148,800	143,300	146,600
Sláinte an duine agus obair shóisialta	209,419	221,467	222,400	232,000	230,300	238,000	239,600
Gníomhaíochtaí eile NACE	97,105	102,803	101,100	98,200	103,500	95,600	98,500
Iomlán	2,081,300	2,135,100	1,965,600	1,857,600	1,804,200	1,807,700	1,825,000



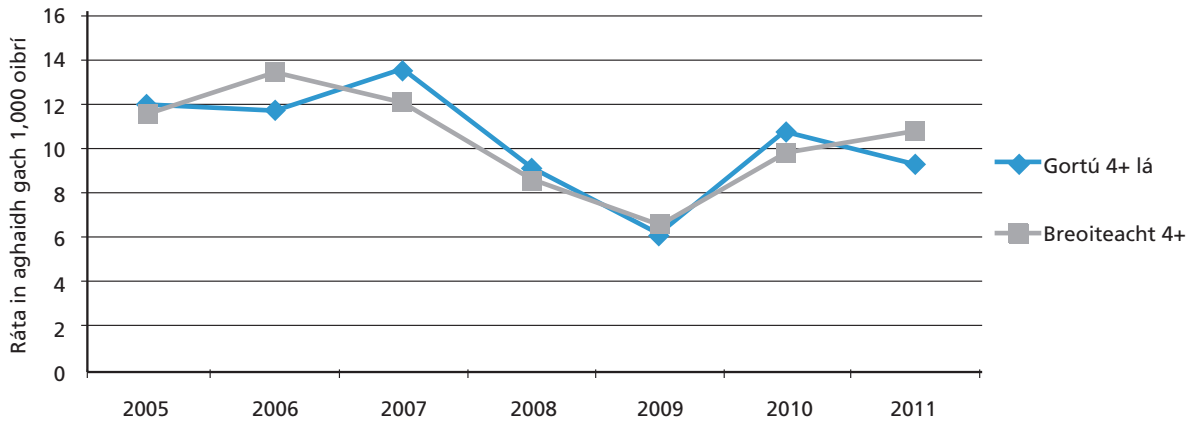
Figiúr 2.4: Líon agus ráta na ndaoine a d'fhulaing díobhálacha agus breoiteachtaí 2007–2011 (CSO)

	2007		2008		2009		2010		2011	
	Líon	Ráta in aghaidh gach 1,000	Líon	Ráta in aghaidh gach 1,000	Líon	Ráta in aghaidh gach 1,000	Líon	Ráta in aghaidh gach 1,000	Líon	Ráta in aghaidh gach 1,000
Iomlán fostaithe	2,135,100		1,965,600		1,857,600		1,804,200		1,807,700	
Díobháil										
Líon iomlán a d'fhulaing díobhálacha	64,200	30.1	42,000	21.4	31,774	17.1	40,584	22.5	40,097	22.2
0-3 lá> asláithreachta	35,400	16.6	24,100	12.3	20,320	10.9	21,084	11.7	23,254	12.9
asláithreacht ceithre lá nó níos mó	28,800	13.5	17,900	9.1	11,454	6.2	19,500	10.8	16,843	9.3
Laethanta a cailleadh de bharr díobhálacha	1,013,700		685,500		283,200		666,553		590,690	
Breoiteachtaí										
Líon iomlán a d'fhulaing breoiteachtaí	59,273	27.8	40,874	20.8	30,593	16.5	38,703	21.5	48,436	26.8
Asláithreacht 0-3 lá	33,319	15.6	24,074	12.2	18,328	9.9	20,872	11.6	28,748	15.9
Asláithreacht 4 lá nó níos mó	25,954	12.2	16,800	8.5	12,265	6.6	17,831	9.9	19,688	10.9
Laethanta a cailleadh de bharr breoiteachta	930,300		751,600		463,700		704,494		595,951	
Díobháil & Breoiteacht										
Líon iomlán díobhálacha nó breoiteachtaí	123,473	57.8	82,874	42.2	62,367	33.6	79,287	43.9	88,533	49.0
Iomlán (4 lá nó níos mó asláithreachta)	54,754	25.6	34,700	17.7	23,719	12.8	37,331	20.7	36,531	20.2
Laethanta iomlána a cailleadh	1,944,000		1,437,100		746,900		1,371,047		1,186,641	

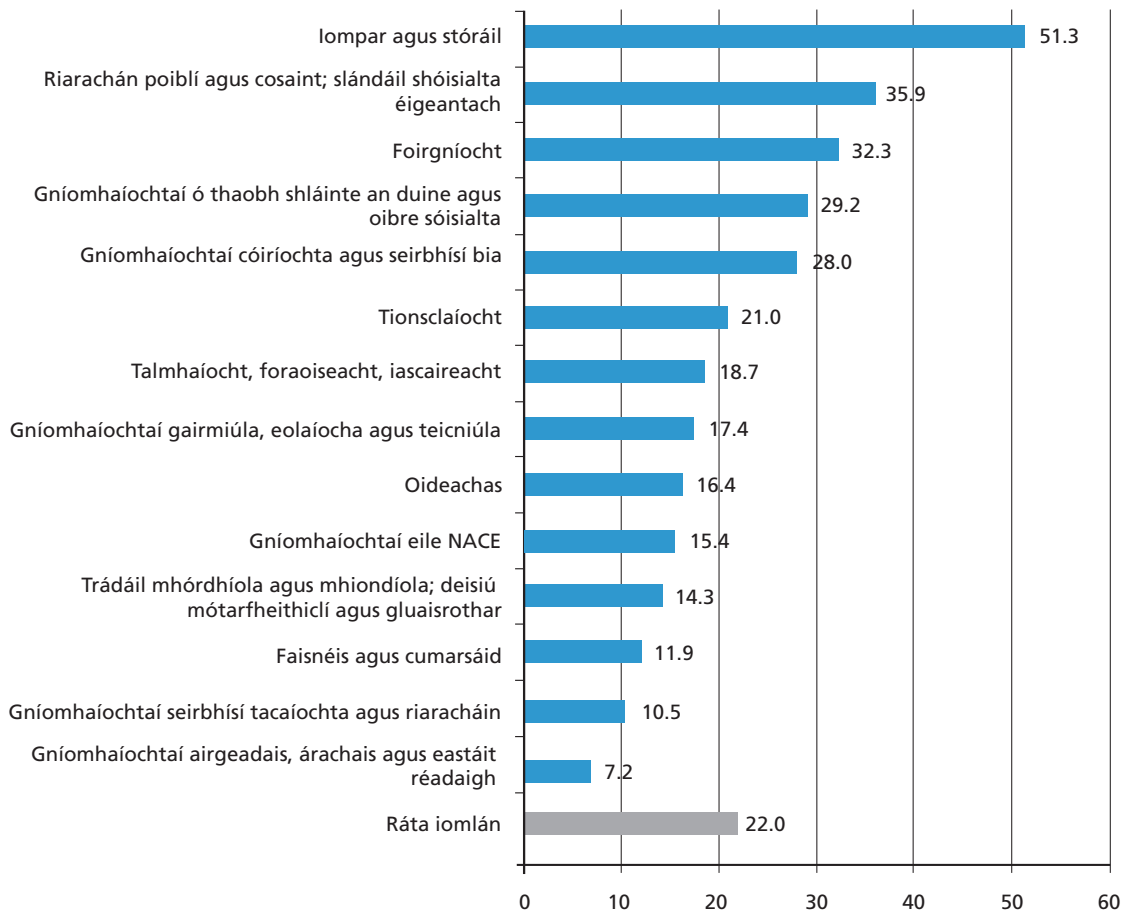
Tabhair faoi deara: Tá meastacháin an tSuirbhé Ráithiúil faoi réir earráidí samplála agus earráidí suirbhé eile. Is féidir glacadh leis nach bhfuil meastacháin a dhéantar, agus athruithe a tharlaíonn, thar tréimhse ama níos lú chomh beacht le cinn eile agus ní mór a bheith cúramach maidir lena léirmhíniú.



Figiúr 2.5: Ráta díobhálacha agus breoiteachtaí ar cailleadh 4 lá nó níos mó dá mbarr 2005–2011 (CSO)



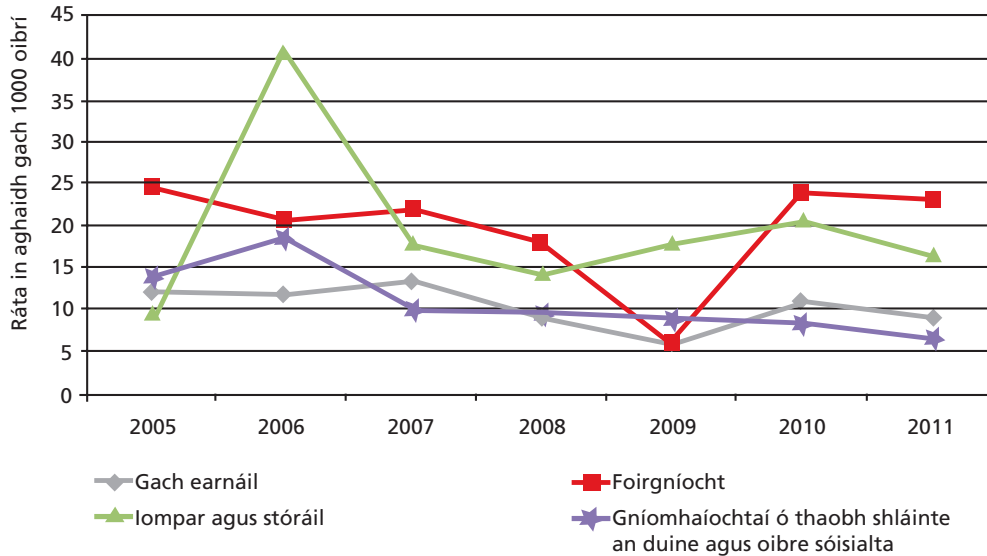
Figiúr 2.6: Ráta díobhálacha (laethanta a cailleadh) in aghaidh gach 1,000 oibrí de réir earnála eacnamaíche 2011 (CSO)



Tabhair faoi deara: Tá meastacháin an tSuirbhé Ráithiúil faoi réir earráidí samplála agus earráidí suirbhé eile. Is féidir glacadh leis nach bhfuil meastacháin a dhéantar, agus athruithe a tharlaíonn, thar tréimhse ama níos lú chomh beacht le cinn eile agus ní mór a bheith cúramach maidir lena léirmhíniú.

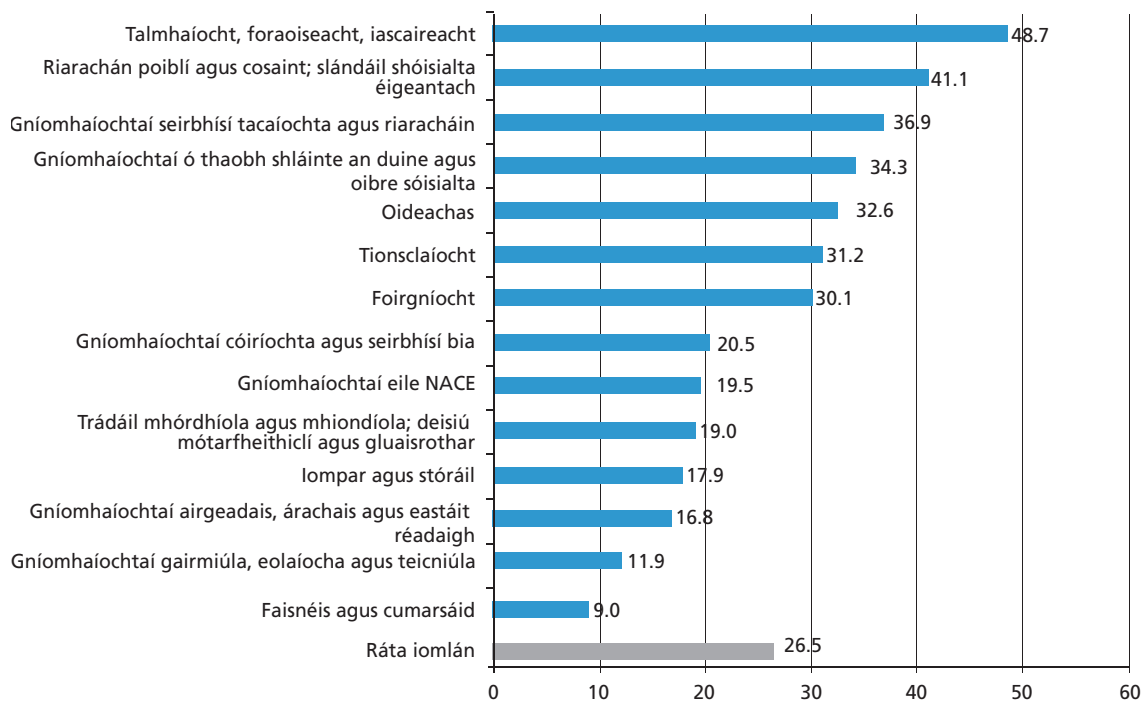


Figiúr 2.7: Ráta díobhálacha 4 lá nó níos mó in earnálacha roghnaithe 2005-2011 (CSO)



Tabhair faoi deara: Tá meastacháin an tSuirbhé Ráithiúil faoi réir earráidí samplála agus earráidí suirbhé eile. Is féidir glacadh leis nach bhfuil meastacháin a dhéantar, agus athruithe a tharlaíonn, thar tréimhse ama níos lú chomh beacht le cinn eile agus ní mór a bheith cúramach maidir lena léirmhíniú.

Figiúr 2.8: Ráta breoiteachtaí (laethanta a cailleadh) in aghaidh gach 1,000 oibrí de réir earnála eacnamaíche 2011 (CSO)



Tabhair faoi deara: Tá meastacháin an tSuirbhé Ráithiúil faoi réir earráidí samplála agus earráidí suirbhé eile. Is féidir glacadh leis nach bhfuil meastacháin a dhéantar, agus athruithe a tharlaíonn, thar tréimhse ama níos lú chomh beacht le cinn eile agus ní mór a bheith cúramach maidir lena léirmhíniú.

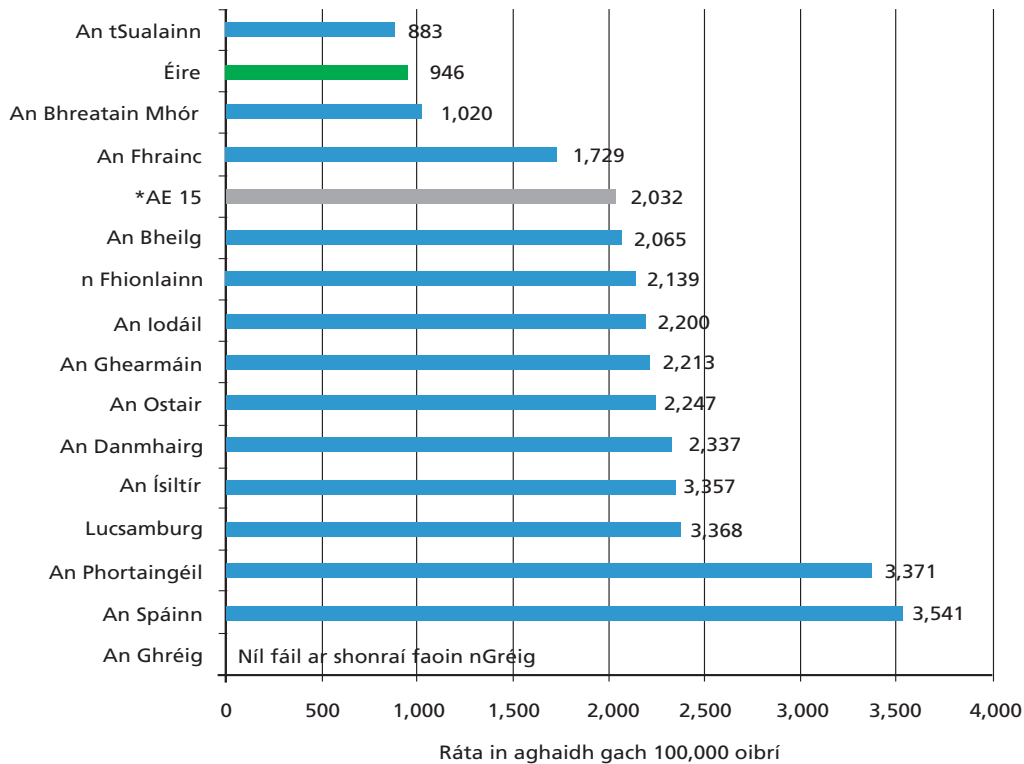


Figiúr 2.9: Éilimh ar shochar díobhála ceirde (an Roinn Coimirce Sóisialaí)

Bliain	Éilimh a ceadaíodh	Laethanta a cailleadh (laethanta ar ceadaíodh an t-éileamh)	Meánlíon na laethanta a cailleadh in aghaidh an éilimh
2000	11,995		
2001	12,050		
2002	12,280		
2003	11,096		
2004	11,705		
2005	11,759		
2006	12,416		
2007	13,803	502,178	36
2008	13,017	494,866	38
2009	13,099	489,308	38
2010	11,813	423,394	36
2011	11,616	406,730	35
2012	10,927	392,436	36

NÍL SONRAÍ AR FÁIL

Figiúr 2.10: Ráta díobháilacha 4 lá nó níos mó san AE 2010 (Eurostat)



*Riomhtar figiúr 15 Bhallstát an AE ar bhonn 14 bhallstát.



2.2 Staitisticí faoi Íospartaigh

Figióir 2.11: Líon agus ráta díobhálacha/breoiteachtaí* de réir earnála eacnamaíche agus inscne 2011 (CSO)

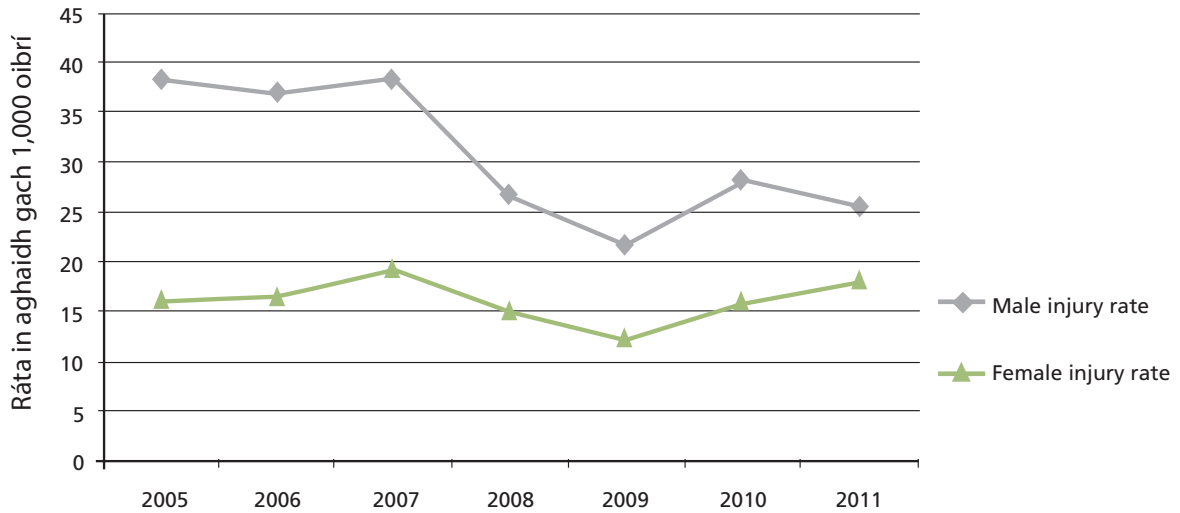
Earnáil Eacnamaíoch	Líon fostaithe		in aghaidh an 1,000 oibrí		in aghaidh an 1,000 oibrí	
	Fireann	Baineann	Fireann	Baineann	Fireann	Baineann
Talmhaíocht, foraoiseacht agus iascaireacht	71,300	9,200	19.3	13.5	48.1	-
Tionscal	168,000	68,000	23.3	15.3	33.1	26.7
Foirgníocht	96,900	6,400	34.4	-	32.1	-
Trádáil mhórdhíola agus mhiondíola; deisiú mótar fheithiclí agus gluaisrothar	138,800	132,500	13.5	15.1	10.8	27.5
Iompar agus stóráil	72,400	17,900	43.2	83.8	14.1	-
Seirbhísí cóiríochta agus bia	54,900	62,700	27.0	28.8	21.4	12.3
Faisnéis agus cumarsáid	54,200	24,300	17.3	-	10.2	1.5
Gníomhaíochtaí Airgeadais, árachais agus réadmhaoine	46,400	54,600	11.2	3.8	14.5	10.2
Gníomhaíochtaí gairmiúla, eolaíochta agus teicniúla	60,600	37,400	20.9	11.9	13.5	3.5
Gníomhaíochtaí riaracháin agus seirbhísí tacaíochta	33,400	29,100	19.6	-	33.7	11.8
Riarachán poiblí & cosaint; slándáil éigeantach shóisialach	51,000	48,500	64.8	5.5	41.8	19.5
Oideachas	39,200	107,400	28.2	12.0	31.0	35.6
Gníomhaíochtaí um shláinte an duine agus obair shóisialta	44,500	195,100	19.6	31.4	29.4	69.0
Gníomhaíochtaí eile NACE	39,600	58,900	24.9	9.0	4.6	17.4
Iomlán	971,200	852,000	25.5	18.0	24.5	28.9

* Tá na rátaí sa tábla seo bunaithe ar iomlán na bhfigiúirí faoi dhíobhálacha agus breoiteachtaí. Níl dóthain sonraí ar fáil faoi díobhálacha ná faoi bhreoiteachtaí 4 lá nó níos mó de réir inscne

Tabhair faoi deara: Tá meastacháin an tSuirbhé Ráithiúil faoi réir earráidí samplála agus earráidí suirbhé eile. Is féidir glacadh leis nach bhfuil meastacháin a dhéantar, agus athruithe a tharlaíonn, thar tréimhse ama níos lú chomh beacht le cinn eile agus ní mór a bheith cúramach maidir lena léirmhíniú.



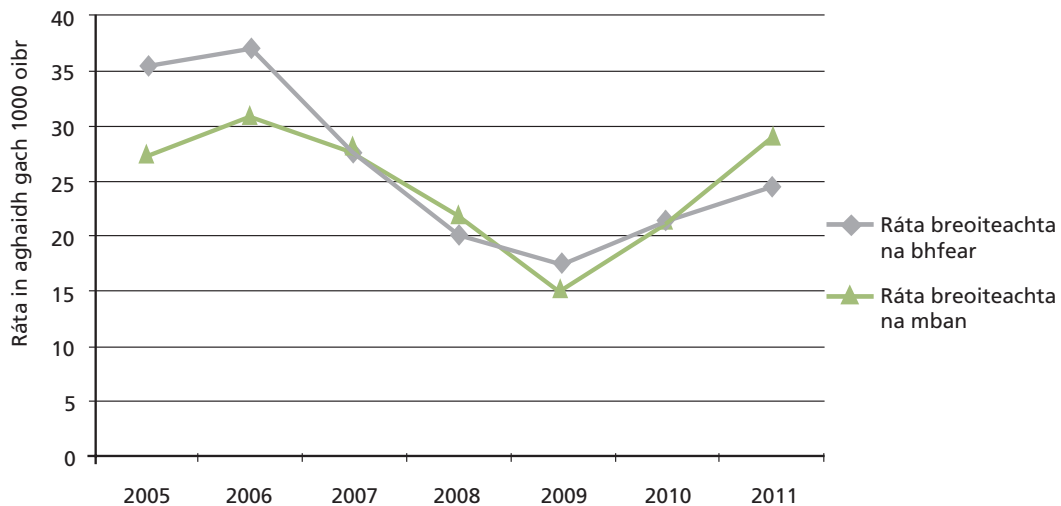
Figiúr 2.12: Ráta na ndíobhála* iomlána de réir inscne 2005–2011 (CSO)



* Tá na rátaí sa ghráf seo bunaithe ar iomlán na bhfigiúirí faoi dhíobhála is cuma cén méid lá a cailleadh. Níl dóthain sonraí ar fáil faoi dhíobhála 4 lá nó níos mó lá de réir inscne.

Tabhair faoi deara: Tá meastacháin an tSuirbhé Ráithiúil faoi réir earráidí samplála agus earráidí suirbhé eile. Is féidir glacadh leis nach bhfuil meastacháin a dhéantar, agus athruithe a tharlaíonn, thar tréimhse ama níos lú chomh beacht le cinn eile agus ní mór a bheith cúramach maidir lena léirmhíniú.

Figiúr 2.13: Ráta na mbreiteachtaí* iomlána de réir inscne 2005–2011 (CSO)



* Tá na rátaí sa ghráf seo bunaithe ar iomlán na bhfigiúirí faoi bhreiteachtaí is cuma cén méid lá a cailleadh. Níl dóthain sonraí ar fáil faoi bhreiteachtaí 4 lá nó níos mó de réir inscne.

Tabhair faoi deara: Tá meastacháin an tSuirbhé Ráithiúil faoi réir earráidí samplála agus earráidí suirbhé eile. Is féidir glacadh leis nach bhfuil meastacháin a dhéantar, agus athruithe a tharlaíonn, thar tréimhse ama níos lú chomh beacht le cinn eile agus ní mór a bheith cúramach maidir lena léirmhíniú.

**Figiúr 2.14: Rátaí díobhálacha iomlána agus breoiteachtaí iomlána in aghaidh an 1,000 oibrí de réir banda aoise 2011 (CSO)**

Raon Aoise	Ráta díobhála 2011	Ráta Breoiteachta 2011
15-19	*	*
20-24	*	*
25-34	25.4	27.9
35-44	23.9	30.1
45-54	20.1	27.0
55-64	23.5	24.7
65+	14.8	33.1
Iomlán	22.0	27.0

* Níl dóthain sonraí ar fáil

Tabhair faoi deara: Tá meastacháin an tSuirbhé Ráithiúil faoi réir earráidí samplála agus earráidí suirbhé eile. Is féidir glacadh leis nach bhfuil meastacháin a dhéantar, agus athruithe a tharlaíonn, thar tréimhse ama níos lú chomh beacht le cinn eile agus ní mór a bheith cúramach maidir lena léirmhíniú.

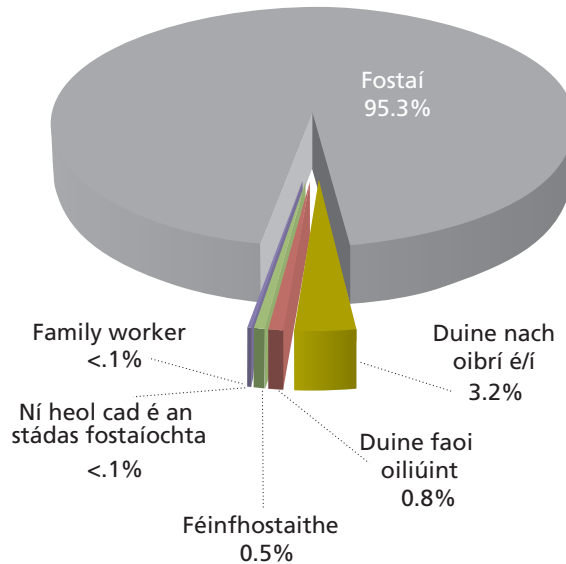
Figiúr 2.15: Rátaí na ndíobhálacha iomlána agus na mbreoiteachtaí iomlána in aghaidh gach 1,000 oibrí de réir banda aoise 2011 (CSO)

Slí bheatha	Ráta díobhálacha 2011	Ráta Breoiteachtaí 2011
Bainisteoirí agus Riarthóirí	12.5	11.0
Gairmithe	16.3	31.7
Gairmithe Comhlacha agus Teicniúla	21.4	35.6
Oibrithe Cléireachais agus Rúnaíochta	10.1	18.4
Ceardaithe agus Oibrithe Gaolmhara	28.0	40.1
Seirbhís Phearsanta agus Chosanta	38.6	35.3
Díolacháin	11.8	15.1
Oibrithe Gléasra agus Meaisíní	33.6	30.9
Eile/níor luadh	30.8	9.8
Gach earnáil	22.0	27.0

Tabhair faoi deara: Tá meastacháin an tSuirbhé Ráithiúil faoi réir earráidí samplála agus earráidí suirbhé eile. Is féidir glacadh leis nach bhfuil meastacháin a dhéantar, agus athruithe a tharlaíonn, thar tréimhse ama níos lú chomh beacht le cinn eile agus ní mór a bheith cúramach maidir lena léirmhíniú.



Figiúr 2.16: Díobhálacha neamh-mharfacha a tuairiscíodh de réir stádas fostaíochta 2012 (ÚSS)



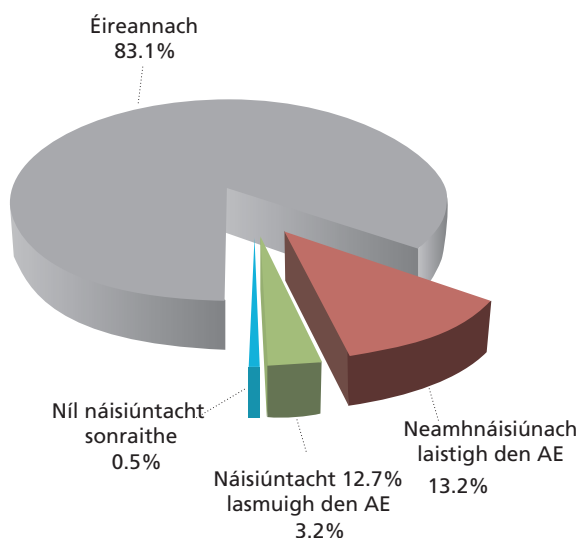
Figiúr 2.17: Oibríthe de réir náisiúntachta agus earnaíla eacnamaíche 2011 (staitisticí a d'eisigh an CSO i mí Feabhra 2012)

Earnáil Eacnamaíoch	Oibríthe sa cheathrú ráithe 2012		
	Éireannach	Neamh-Éireannach	% neamh-Éireannach
Talmhaíocht, foraoiseacht agus iascaireacht	83,500	6,500	7.2%
Tionscal	193,800	43,400	18.3%
Foirgníocht	92,900	10,300	10.0%
Trádáil mhórdhíola agus mhiondíola, deisiú mótair fheithiclí agus gluaisrothar	228,700	44,700	16.3%
Iompar agus stóráil	78,100	10,800	12.1%
Seirbhísí cóiríochta agus bia	80,300	38,000	32.1%
Faisnéis agus cumarsáid	67,200	15,900	19.1%
Gníomhaíochtaí airgeadais, árachais agus réadmhaoine	94,400	8,400	8.2%
Gníomhaíochtaí gairmiúla, eolaíochta agus teicniúla	90,700	11,500	11.3%
Gníomhaíochtaí riaracháin agus seirbhísí tacaíochta	48,500	14,700	23.3%
Riarachán poiblí agus cosaint, slándáil éigeantach shóisialach	93,600	-	-
Oideachas	136,400	8,900	6.1%
Gníomhaíochtaí um shláinte an duine agus obair shóisialta	210,300	35,400	14.4%
Gníomhaíochtaí eile NACE	78,600	17,700	18.4%
Iomlán	1,577,000	266,200	14.4%

Tabhair faoi deara: Tá meastacháin an tSuirbhé Ráithiúil faoi réir earráidí samplála agus earráidí suirbhé eile. Is féidir glacadh leis nach bhfuil meastacháin a dhéantar, agus athruithe a tharlaíonn, thar tréimhse ama níos lú chomh beacht le cinn eile agus ní mór a bheith cúramach maidir lena léirmhíniú.



Figiúr 2.18: Leithdháileadh na ndíobhálacha neamh-mharfacha a tuairiscíodh de réir náisiúntachta 2012 (ÚSS)



2.3 Staitisticí Teagmhas

Figiúr 2.19: Líon na dtimpistí neamh-mharfacha de réir tucaide, gach earráil 2012 (ÚSS)

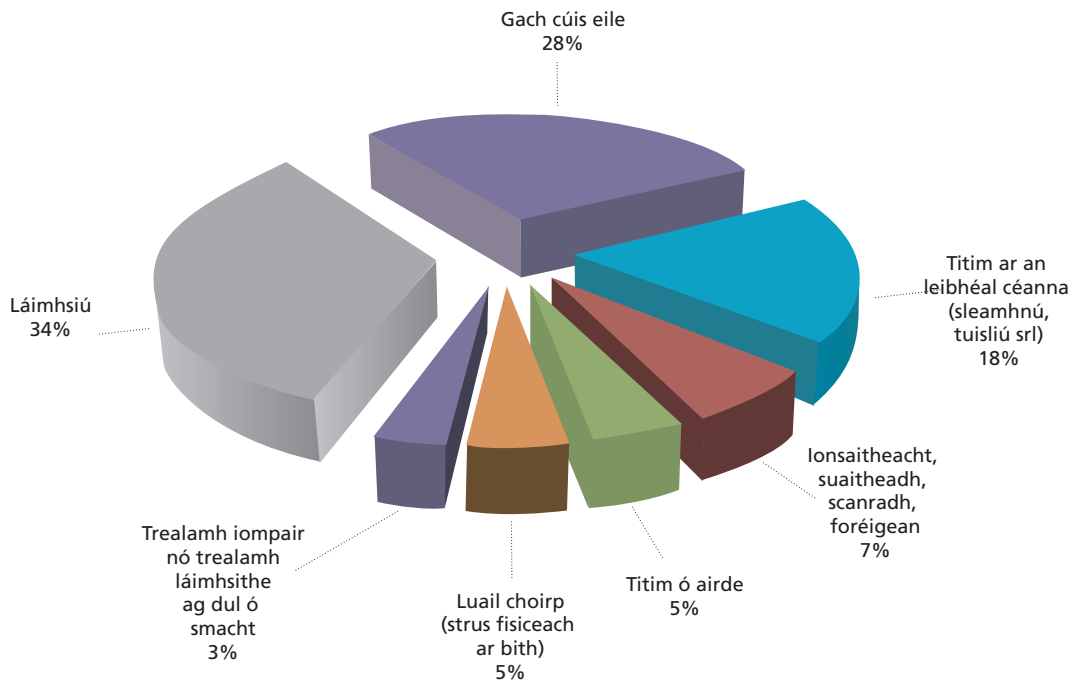
Trucaide	A	B	C	D	E	F	G	H	I	J	K	L	M	N	O	P	Q	R	S	Iomlán
Ionsaí, scanradh, turraing, foréigean	0	0	2	0	4	4	2	19	0	0	10	0	0	7	155	13	219	1	2	438
Ionsaí ag ainmhí	1	0	1	0	0	0	0	0	0	0	0	0	0	0	2	0	1	0	1	6
Luail choirp (gan aon strus fisiceach)	2	1	67	4	8	28	29	40	14	7	13	0	0	14	22	5	48	0	13	315
Bristí ónar tháinig scealpa (m.sh. gloine, cloch, miotal)	0	0	0	0	0	0	0	1	1	0	0	0	0	0	2	0	0	0	0	4
Briseadh ábhar ag ailt	2	4	45	1	6	18	27	16	14	3	2	0	2	13	9	2	24	0	4	192
Fadhb leictreach	1	0	3	0	0	2	1	2	1	0	0	0	0	0	1	0	0	0	1	12
Pléasc	0	0	3	1	0	1	0	1	0	0	0	0	0	1	0	0	0	0	0	7
Titim ó ionad ard	4	3	47	0	14	44	38	22	9	6	10	1	3	15	45	13	35	4	5	318
Titim ar an leibhéal céanna (sciarradh, tuisliú srl.)	8	3	145	5	26	71	179	151	55	29	33	3	9	32	121	54	251	14	21	1210
Titim, ábhar ag titim	0	0	1	0	0	6	13	1	1	0	0	0	0	0	6	1	4	0	0	33
Tine, bladhmadh	2	0	2	0	0	0	1	0	1	0	0	0	0	0	6	1	3	0	0	16
Ainmhí a d'ímigh ó smacht	21	0	3	0	0	0	0	7	0	0	0	0	2	0	0	7	3	0	3	46
Uirlis láimhe ag a d'ímigh ó smacht	1	1	63	1	4	15	18	6	14	4	1	0	0	2	4	8	2	0	9	153
Inneall a d'ímigh ó smacht	1	2	44	0	0	11	16	12	2	0	1	0	0	4	7	1	4	2	5	112
Modh iompair nó fearas láimhsithe a d'ímigh ó smacht	3	3	20	1	6	10	16	45	1	7	2	1	0	9	85	0	18	2	8	237
Rud a rabhthas ag obair air a d'ímigh ó smacht	4	2	47	0	6	12	20	10	6	0	1	0	0	4	10	1	11	0	1	135
Láimhsíú	13	17	426	3	43	128	302	324	56	34	37	3	17	69	216	40	457	12	49	2246
Briseadh eile nó titim a bhí ina thrucaide	0	0	0	0	1	3	6	2	2	0	0	0	0	0	2	0	1	0	0	17
Trucaide eile timpiste a bhain le titim	0	2	6	1	1	6	18	3	5	0	1	0	0	0	13	0	7	1	0	64
Trucaide eile maidir le cailliúint smachta	2	2	6	0	1	3	8	1	1	0	1	0	1	0	9	3	14	0	1	53
Cur thar maoil, sceitheadh, astú	0	3	43	1	5	9	10	5	6	1	0	0	0	3	10	2	15	0	2	115
Duine in áit mhí-oiriúnach	0	0	12	0	1	4	0	0	0	0	1	0	0	0	0	0	0	0	1	19
Eile nó anaithnid	11	6	125	0	15	45	64	146	35	10	23	2	5	38	102	30	195	7	12	871
Iomlán	76	49	1111	18	141	420	768	814	224	101	136	10	39	211	827	181	1312	43	138	6619

Eolaire na nEarnálacha

A - Talmhaíocht, foraoiseacht agus iascaireacht; B - Mianadóireacht agus cairéalú; C - Déantúsaíocht; D - Soláthar leictreachais, gáis, gaile agus aerchóirithe; E - Soláthar uisce; gníomhaíochtaí maidir le séarachas, bainistiú dramhaíola agus obair feabhsúcháin; F - Foirgníocht; G - Trádáil mhórdhíola agus mhiondhíola; deisiú feithiclí, earraí pearsanta agus tí; H - Iompar agus stóráil; I - Lóistín agus seirbhísí bia; J - Faisnéis agus cumarsáid; K - Gníomhaíochtaí airgeadais agus árachais; L - Gníomhaíochtaí réadmhaoinne; M - Gníomhaíochtaí gairmiúla, eolaíoch agus teicniúla; N - Gníomhaíochtaí riaracháin agus seirbhísí tacaíochta; O - Riarachán poiblí agus cosanta; slándáil shóisialach éigeantach; P - Oideachas; Q - Gníomhaíochtaí um shláinte an duine agus obair shóisialta; R - Ealaíona, siamsaíocht agus caitheamh aimsire; S - Gníomhaíochtaí seirbhíse eile.



Figiúr 2.20: Díobhálacha neamh-mharfacha de réir tucaide 2012 (ÚSS)



Figiúr 2.21: An Cineál Díobhála de réir inscne 2011 (CSO)

An Cineál Díobhála	Fir		Mná		Iomlán	
	Uimhir	Ráta	Uimhir	Ráta	Uimhir	Ráta
Créacht nó díobháil dhromchlach	7,167	7.4	5,995	7.0	13,162	7.2
Briseadh cnáimhe	2,437	2.5	673	0.8	3,110	1.7
Cur as alt, leonadh nó straidhneáil	7,470	7.7	4,545	5.3	12,015	6.6
Teascadh, comhtholgadh, gortú inmheánach, dó, scalladh nó dó seaca	1,380	1.4	955	1.1	2,336	1.3
Nimhiú, ionfhabhtú, plúchadh (aisfisce), Cineál eile díobhála agus díobháil nár luadh	6,310	6.5	3,165	3.7	9,475	5.2
Iomlán	24,764	25.5	15,333	18.0	40,097	22.0

Tabhair faoi deara: Tá meastacháin an tSuirbhé Ráithiúil faoi réir earráidí samplála agus earráidí suirbhé eile. Is féidir glacadh leis nach bhfuil meastacháin a dhéantar, agus athruithe a tharlaíonn, thar tréimhse ama níos lú chomh beacht le cinn eile agus ní mór a bheith cúramach maidir lena léirmhíniú.

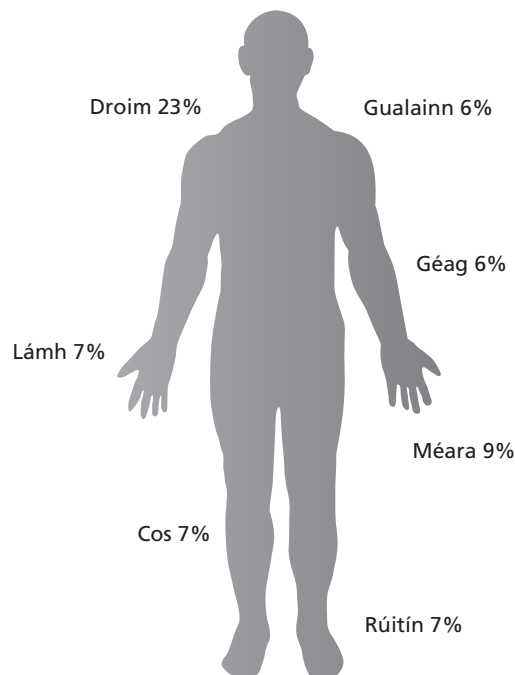


Figiúr 2.21: An Cineál Díobhála de réir inscne 2011 (CSO)

An Cineál Díobhála	Fir		Mná		Iomlán	
	Uimhir	Ráta	Uimhir	Ráta	Uimhir	Ráta
Créacht nó díobháil dhromchlach	7,167	7.4	5,995	7.0	13,162	7.2
Briseadh cnáimhe	2,437	2.5	673	0.8	3,110	1.7
Cur as alt, leonadh nó straidhneáil	7,470	7.7	4,545	5.3	12,015	6.6
Teascadh, comhtholgadh, gortú inmheánach, dó, scalladh nó dó seaca	1,380	1.4	955	1.1	2,336	1.3
Nimhiú, ionfhabhtú, plúchadh (aisfisce), Cineál eile díobhála agus díobháil nár luadh	6,310	6.5	3,165	3.7	9,475	5.2
Iomlán	24,764	25.5	15,333	18.0	40,097	22.0

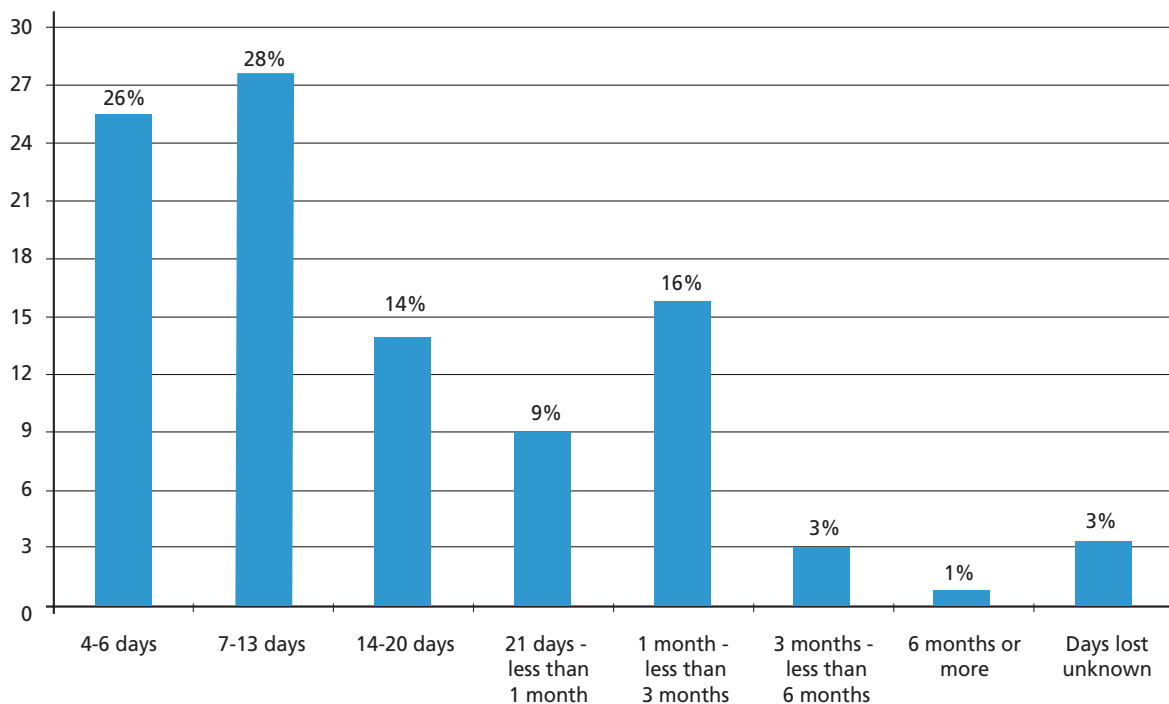
Tabhair faoi deara: Tá meastacháin an tSuirbhé Ráithiúil faoi réir earráidí samplála agus earráidí suirbhé eile. Is féidir glacadh leis nach bhfuil meastacháin a dhéantar, agus athruithe a tharlaíonn, thar tréimhse ama níos lú chomh beacht le cinn eile agus ní mór a bheith cúramach maidir lena léirmhíniú.

Figiúr 2.23: Codanna an choirp ba mhó a gortaíodh, gach earráil 2012 (ÚSS)



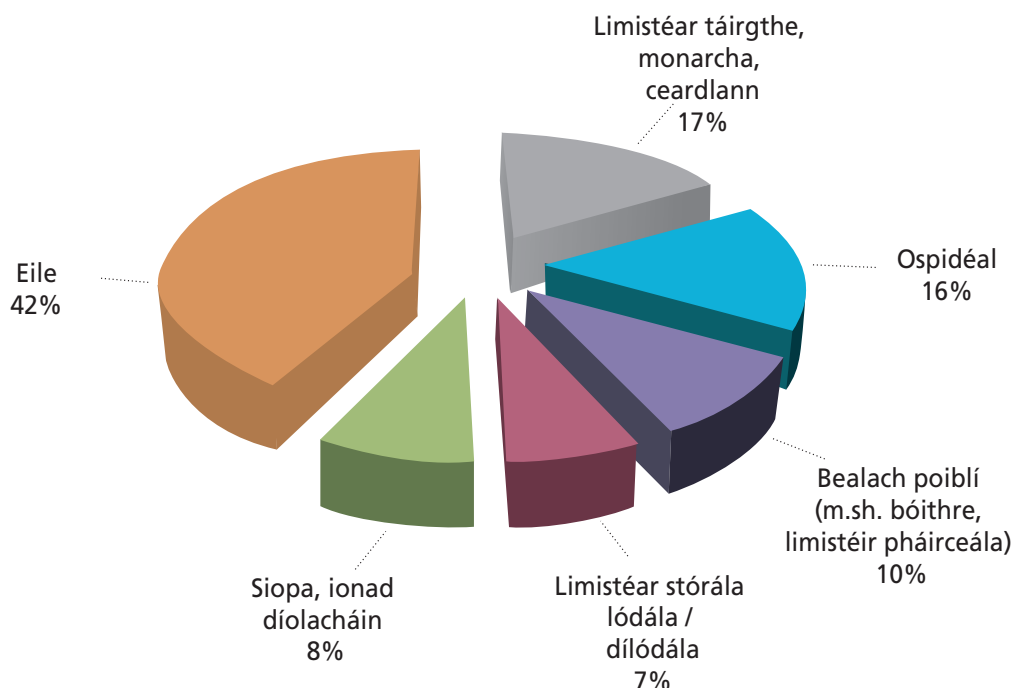


Figiúr 2.24: Díobhálacha neamh-mharfacha a tuairiscíodh de réir neamhláithreachta ó obair 2012 (ÚSS)

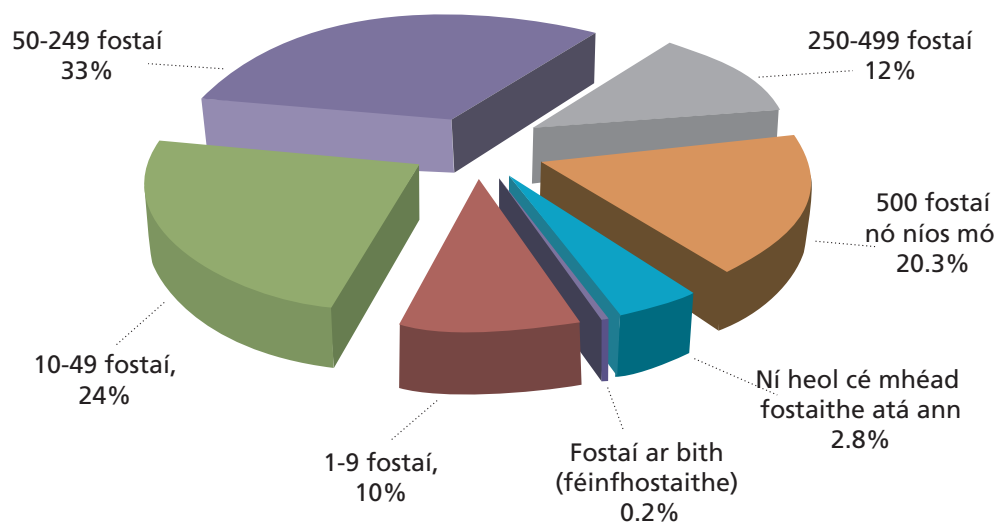


2.4 Staitisticí faoi Thimpeallachtaí Oibre

Figiúr 2.25 Díobhálacha neamh-mharfacha a tuairiscíodh de réir timpeallachta oibre 2012 (ÚSS)



Figiúr 2.26: Díobhálacha neamh-mharfacha de réir mhéid na heagraíochta fostaíochta 2012 (ÚSS)



Figiúr 2.27: Líon na dtuarascálacha faoi díobhálacha neamh-mharfacha de réir contae 2012 (ÚSS)

Tuarascálacha	Contae	%
Ceatharlach	85	1.3%
An Cabhán	132	2.0%
An Clár	156	2.4%
Corcaigh	765	11.6%
Dún na nGall	100	1.5%
Baile Átha Cliath	2534	38.3%
Gaillimh	262	4.0%
Ciarraí	186	2.8%
Cill Dara	338	5.1%
Cill Chainnigh	97	1.5%
Laois	67	1.0%
Liatroim	23	0.3%
Luimneach	327	4.9%
An Longfort	42	0.6%
Lú	150	2.3%
Maigh Eo	136	2.1%
An Mhí	130	2.0%
Muineachán	58	0.9%
Uíbh Fháilí	105	1.6%
Ros Comáin	36	0.5%
Sligeach	77	1.2%
Tiobraid Árann	272	4.1%
Port Láirge	145	2.2%
An Iarmhí	136	2.1%
Loch Garman	149	2.3%
Cill Mhantáin	111	1.7%
Iomlán	6619	100%

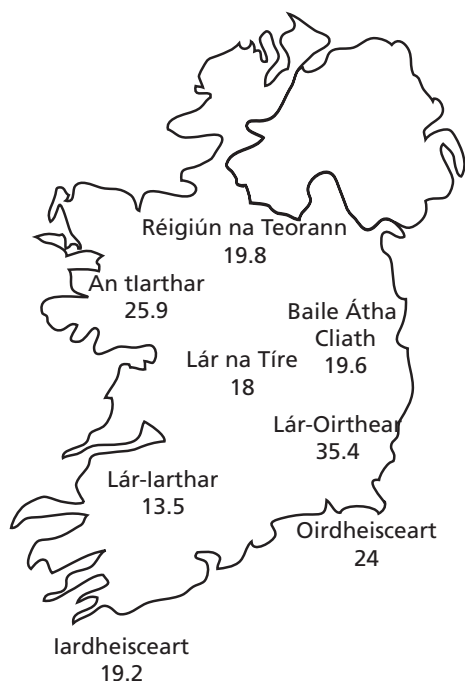


Figiúr 2.28: Ráta breoiteachta agus gortaithe de réir an réigiúin 2011 (CSO)

Réigiún	Líon Iomlán fostaithe	Breoiteacht		Díobháil	
		Uimhir	Ráta in aghaidh gach 1,000	Uimhir	Ráta in aghaidh gach 1,000
Réigiún Na Teorann	174,500	3448	19.8	3712	21.3
Lár na Tíre	104,800	1883	18.0	3285	31.3
An tIarthar	177,100	4594	25.9	8914	50.3
Baile Átha Cliath	541,500	10589	19.6	11307	20.9
An Oirthear Láir	228,800	8093	35.4	7277	31.8
An tIarthar Láir	150,400	2030	13.5	3789	25.2
An tOir-Dheisceart	181,300	4347	24.0	4081	22.5
An tIar-Dheisceart	266,600	5114	19.2	6070	22.8

Tabhair faoi deara: Tá meastacháin an tSuirbhé Ráithiúil faoi réir earráidí samplála agus earráidí suirbhé eile. Is féidir glacadh leis nach bhfuil meastacháin a dhéantar, agus athruithe a tharlaíonn, thar tréimhse ama níos lú chomh beacht le cinn eile agus ní mór a bheith cúramach maidir lena léirmhíniú.

Figiúr 2.29: Ráta díobhálacha in aghaidh gach 1,000 oibrí de réir réigiúin 2011 (CSO)



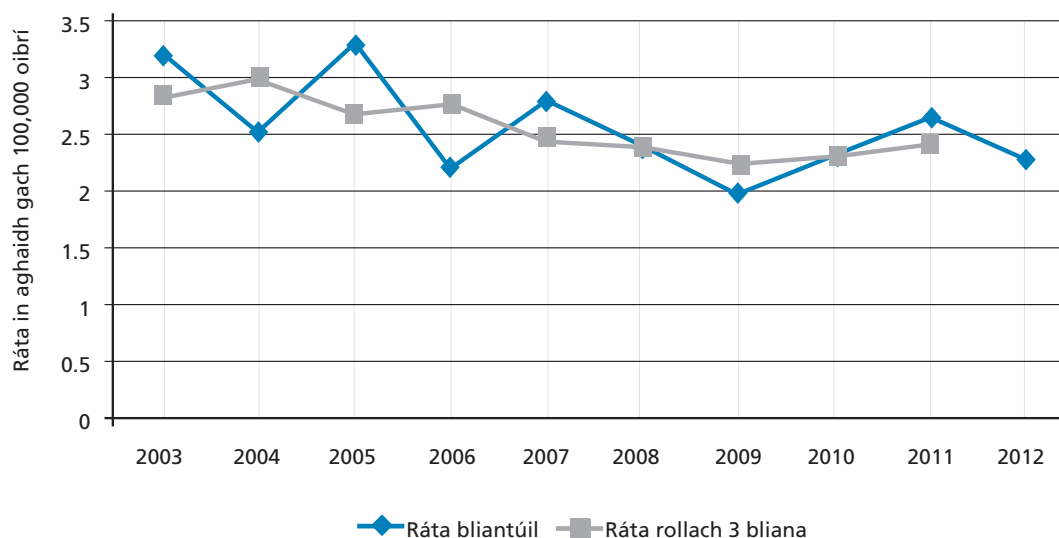
Réigiún	Contae
Réigiún na Teorann	An Cabhán, Dún na nGall, Liatroim, Lú, Muineachán, Sligeach
Lár na Tíre	Laois, Longfort, Uíbh Fhailí, An Iarmhí
An tIarthar	Gaillimh, Maigh Eo, Ros Comáin
Baile Átha Cliath	Baile Átha Cliath
An tOirthear Láir	Cill Dara, An Mhí, Cill Mhantáin
An tIarthar Láir	An Clár, Luimneach, Tiobraid Árann Thuaidh
An tOir-Dheisceart	Ceatharlach, Cill Chainnigh, Tiobraid Árann Theas, Port Láirge, Loch Garman
An tIar-Dheisceart	Corcaigh, Ciarraí

Tabhair faoi deara: Tá meastacháin an tSuirbhé Ráithiúil faoi réir earráidí samplála agus earráidí suirbhé eile. Is féidir glacadh leis nach bhfuil meastacháin a dhéantar, agus athruithe a tharlaíonn, thar tréimhse ama níos lú chomh beacht le cinn eile agus ní mór a bheith cúramach maidir lena léirmhíniú.

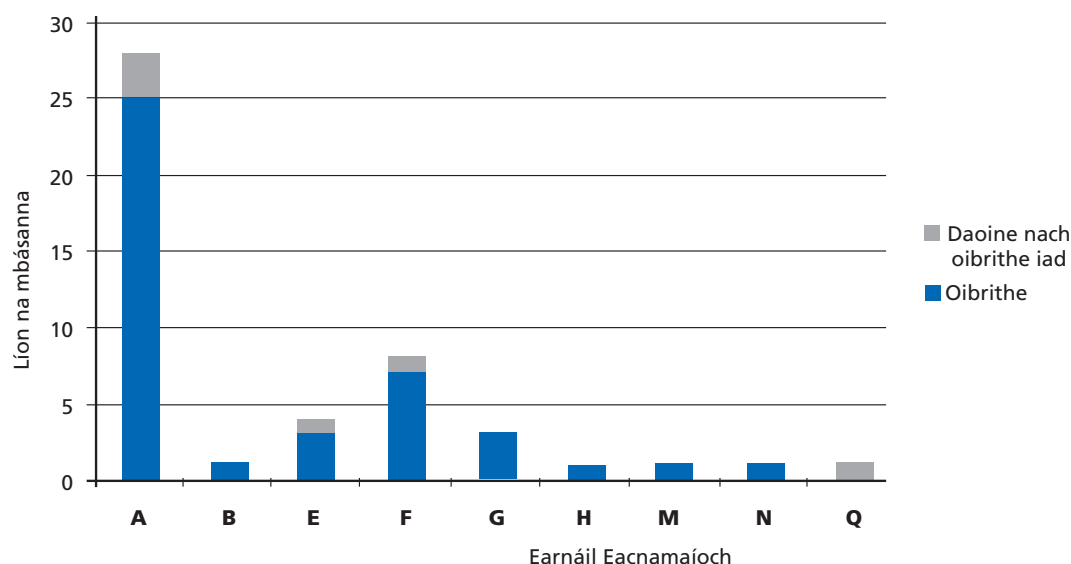


3. Staitisticí faoi Ghortuithe Marfacha

Figiúr 3.1: Ráta básanna oibrithe 2003-2012 (ÚSS)



Figiúr 3.2: Líon na mbásanna a tuairiscíodh de réir earnála eacnamaíche (oibrithe agus daoine eile) 2012 (ÚSS)



Eolaire na nEarnálacha

A - Talmhaíocht, foraoiseacht agus iascaireacht; B - Mianadóireacht agus cairéalú; E - Soláthar uisce; gníomhaíochtaí maidir le séarachas, bainistiú dramhaíola agus obair feabhsúcháin; F - Foirgníocht; G - Trádáil mhórdhíola agus mhiondíola; deisiú feithiclí, earraí pearsanta agus tí; H - Iompar agus stóráil; M - Gníomhaíochtaí gairmiúla, eolaíoch agus teicniúla; N - Gníomhaíochtaí riaracháin agus seirbhísí tacaíochta; Q - Gníomhaíochtaí um shláinte an duine agus obair shóisialta



Figiúr 3.3: Ráta básanna oibrithe a tuairiscíodh de réir earnála eacnamaíche 2012 (ÚSS)

Earnáil Eacnamaíoch	Oibrí					Daoine Eile	Iomlán
	Fostaí	Féin-fhos-taithe	Oibrí Teagh-laigh	Iomlán	Ráta do gach 100,000		
Talmhaíocht, foraoiseacht agus iascaireacht	8	17	-	25	29.2	3	28
Tionscal (NACE B-E)	4	-	-	4	1.7	1	5
Foirgníocht	5	2	-	7	6.9	1	8
Trádáil mhórdhíola agus mhiondíola; deisiú-chán mótar fheithiclí agus gluaisrothar	1	2	-	3	1.1	-	3
Iompar agus stóráil	1	-	-	1	1.1	-	1
Gníomhaíochtaí gairmiúla, eolaíochta agus teicniúla	-	1	-	1	1.0	-	1
Gníomhaíochtaí riaracháin agus seirbhísí tacaíochta	1	-	-	1	1.5	-	1
Gníomhaíochtaí um shláinte an duine agus obair shóisialta	-	-	-	-	-	1	1
Líon iomlán daoine	20	22	0	42	2.3	6	48

Figiúr 3.4: Líon na mbásanna a tuairiscíodh (oibrithe agus daoine eile) de réir earnála eacnamaíche 2008 - 2012 (ÚSS)

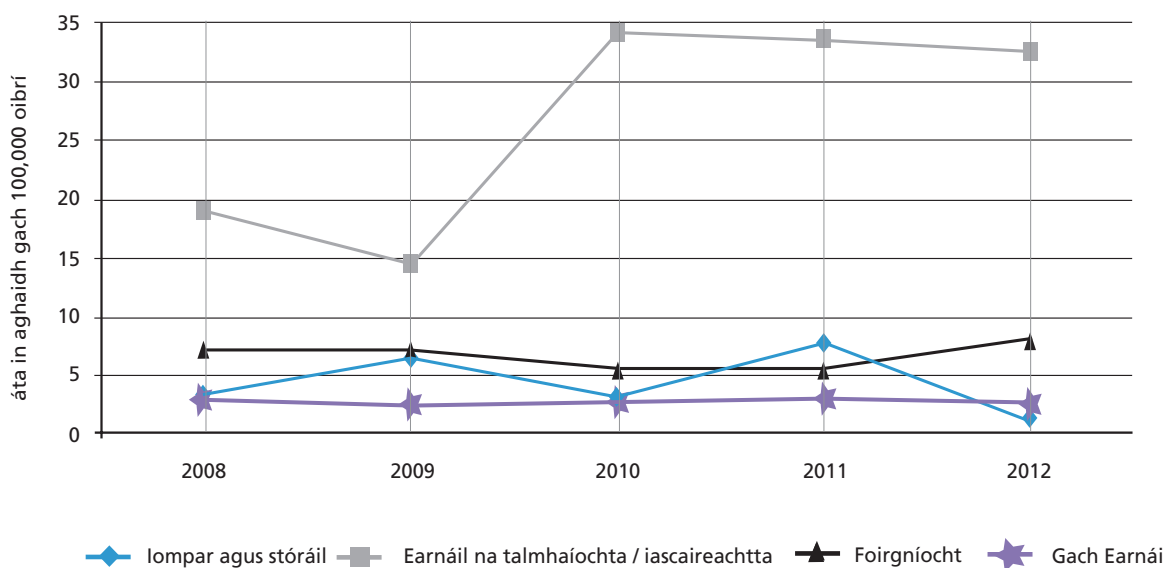
Earnáil Eacnamaíoch (NACE Rev. 2)	Líon na mbásanna					Líon iomlán
	2008	2009	2010	2011	2012	
A-Talmhaíocht, foraoiseacht agus iascaireacht	22 (20-1-1)	13 (10-1-2)	29 (22-3-4)	27 (22-0-5)	28 (21-0-7)	119
B-Mianadóireacht agus cairéalacht	1	2	0	1	1	5
C-Déantúsaíocht	6	1	2	2	0	11
D-Soláthar leictreachais, gáis, gaile agus aerchóirithe	0	0	0	0	0	0
E-Soláthar uisce; gníomhaíochtaí maidir le séarachas, bainistíú dramhaíola agus obair feabhsúcháin	2	0	2	3	4	11
F-Foirgníocht	15	10	6	6	8	45
G-Trádáil mhórdhíola agus mhiondíola; deisiú mótarfheithiclí agus earraí pearsanta	3	2	4	2	3	14
H-Iompar agus stóráil	3	6	3	7	1	20
I-Gníomhaíochtaí cóiríochta agus bia	0	1	0	1	0	2
J-Faisnéis agus cumarsáid	0	0	0	0	0	0
K-Gníomhaíochtaí airgeadais agus árachais	0	0	0	0	0	0
L-Gníomhaíochtaí réadmhaoine	0	0	0	0	0	0
M-Gníomhaíochtaí gairmiúla, eolaíochta agus teicniúla	1	1	0	2	1	5
N-Gníomhaíochtaí riaracháin agus seirbhísí tacaíochta	0	1	0	0	1	2
O-Riarachán poiblí agus cosaint; slándáil éigeantach shóisialach	1	2	0	1	0	4
P-Oideachas	0	2	0	0	0	2
Q-Gníomhaíochtaí um shláinte an duine agus obair shóisialta	0	1	1	1	1	4
R-Ealaíona, siamsaíocht agus caitheamh aimsire	1	0	1	1	0	3
S-Gníomhaíochtaí seirbhíse eile	2	1	0	0	0	3
Iomlán	57	43	48	54	48	250



Figiúr 3.5: Ráta básanna oibrithe a tuairiscíodh de réir earnála eacnamaíche 2009–2012 (ÚSS)

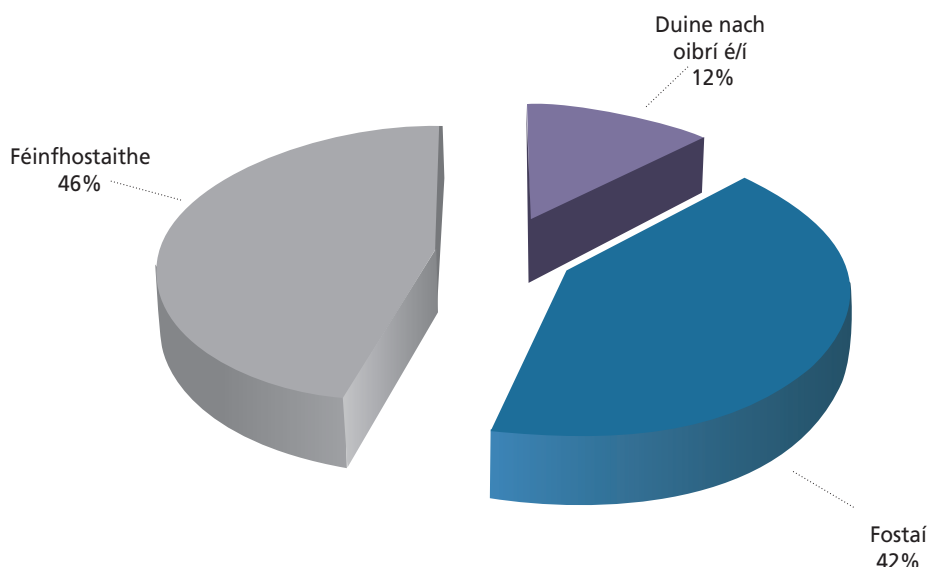
Earnáil Eacnamaíoch	Ráta básanna oibrithe			
	2009	2010	2011	2012
Talmhaíocht, foraoiseacht agus iascaireacht	13.4	31.2	31.1	29.2
Tionscal	1.2	1.3	2.5	1.7
Foirgníocht	6.6	4.7	4.6	6.9
Trádáil mhórdhíola agus mhiondíola; deisiú mótarfheithiclí agus gluaisrothar	-	1.1	0.8	1.1
Iompar agus stóráil	5.4	3.2	7.7	1.1
Seirbhísí cóiríochta agus bia	0.8	-	-	-
Faisnéis agus cumarsáid	-	-	-	-
Gníomhaíochtaí airgeadais, árachais agus réadmhaoine	-	-	-	-
Gníomhaíochtaí gairmiúla, eolaíochta agus teicniúla	1	-	2.1	1
Gníomhaíochtaí riaracháin agus seirbhísí tacaíochta	1.6	-	-	1.5
Riarachán poiblí & cosaint; slándáil éigeantach shóisialach	1.9	-	1	-
Oideachas	1.4	-	-	-
Gníomhaíochtaí um shláinte an duine agus obair shóisialta	-	0.4	-	-
Gníomhaíochtaí eile NACE	1	1	-	-
Iomlán	2	2.3	2.7	2.3

Figiúr 3.6: Comparáid idir rátaí bás in earnálacha roghnaithe 2008–2012 (ÚSS)





Figiúr 3.7: Céatadán na ndíobhálacha marfacha a tuairiscíodh de réir stádas fostaíochta 2012 (ÚSS)



Figiúr 3.8: Líon na mbásanna a tuairiscíodh (oibríthe agus daoine eile) de réir earnaíla eacnamaíche agus banda aoise 2012 (ÚSS)

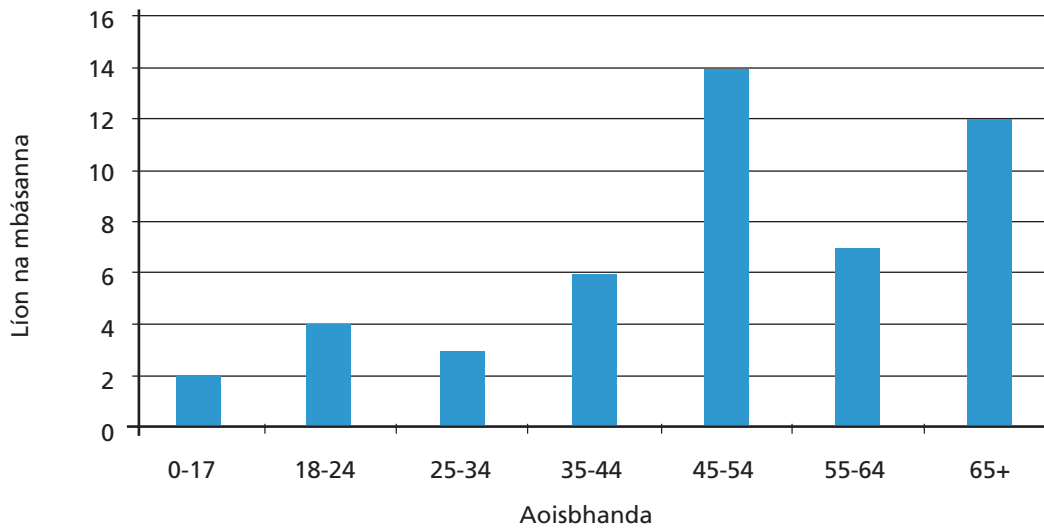
Banda Aoise	Earnáil Eacnamaíoch									Iomlán
	A	B	E	F	G	H	M	N	Q	
0-17	1	-	-	1	-	-	-	-	-	2
18-24	3	-	-	1	-	-	-	-	-	4
25-34	1	-	-	2	-	-	-	-	-	3
35-44	3	-	-	1	1	-	-	1	-	6
45-54	8	-	2	1	2	-	1	-	-	14
55-64	3	1	1	2	-	-	-	-	-	7
65+	9	-	1	-	-	1	-	-	1	12
Iomlán	28	1	4	8	3	1	1	1	1	48

Eolaire na nEarnálacha

A - Talmhaíocht, foraoiseacht agus iascaireacht; B - Mianadóireacht agus cairéalú; E - Soláthar uisce; gníomhaíochtaí maidir le séarachas, bainistiú dramhaíola agus obair feabhsúcháin; F - Foirgníocht; G - Trádáil mhórdhíola agus mhiondhíola; deisiú feithiclí, earraí pearsanta agus tí; H - Iompar agus stóráil; M - Gníomhaíochtaí gairmiúla, eolaíoch agus teicniúla; N - Gníomhaíochtaí riaracháin agus seirbhísí tacaíochta; Q - Gníomhaíochtaí um shláinte an duine agus obair shóisialta



Figiúr 3.9: Líon na mbásanna a tuairiscíodh (oibrithe agus daoine eile) de réir banda aoise 2012 (ÚSS)



Figiúr 3.10: Líon na mbásanna a tuairiscíodh (oibrithe agus daoine eile) de réir náisiúntachta agus earnaí eacnamaíche 2012 (ÚSS)

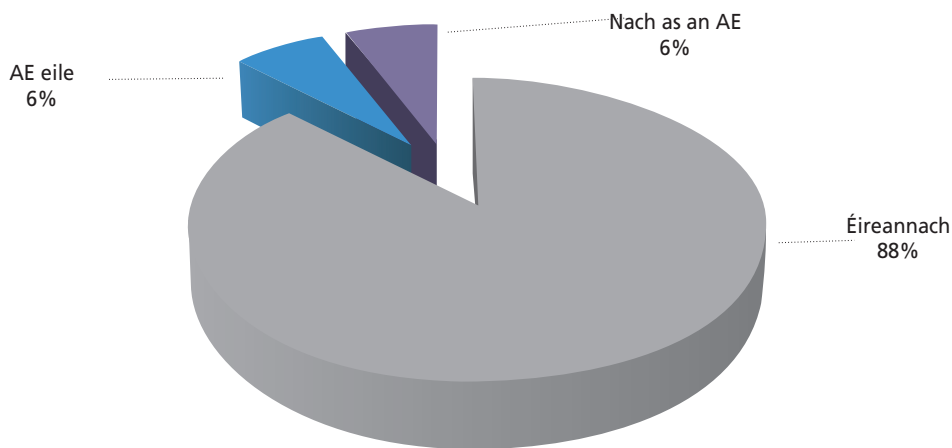
Earnáil Eacnamaíoch	Éireannach	ó thír eile den AE	ó lasmuigh den AE
A	25	-	3
B	1	-	-
E	3	1	-
F	7	1	-
G	3	-	-
H	1	-	-
M	1	-	-
N	-	1	-
Q	1	-	-
Iomlán	42	3	3

Eolaire na nEarnálacha

A - Talmhaíocht, foraoiseacht agus iascaireacht; B - Mianadóireacht agus cairéalú; E - Soláthar uisce; gníomhaíochtaí maidir le séarachas, bainistiú dramháiola agus obair feabhsúcháin; F - Foirgníocht; G - Trádáil mhórdhíola agus mhiondhíola; deisiú feithiclí, earraí pearsanta agus tí; H - Iompar agus stóráil; M - Gníomhaíochtaí gairmiúla, eolaíoch agus teicniúla; N - Gníomhaíochtaí riaracháin agus seirbhísí tacaíochta; Q - Gníomhaíochtaí um shláinte an duine agus obair shóisialta



Figiúr 3.11: Céatadán básanna oibrithe a tuairiscíodh de réir náisiúntachta 2012 (ÚSS)



Figiúr 3.12: Rátaí básanna oibrithe de réir náisiúntachta 2007–2012 (ÚSS)

Rátaí básanna oibrithe in aghaidh gach 100,000 oibrí	2007	2008	2009	2010	2011	2012
Oibrithe Éireannacha	2.8	2.5	2.0	2.3	2.8	2.3
Oibrithe nárbh Éireannaigh iad	2.4	2.2	2.0	2.3	1.8	2.2
Oibrithe go léir	2.8	2.5	2	2.3	2.7	2.3

Figiúr 3.13: Líon na mbásanna a tuairiscíodh (oibrithe agus daoine eile) de réir tucaide timpiste 2012 (ÚSS)

Tucaide timpiste	Earnáil eacnamaíocht								Iomlán
	A	B	E	F	G	H	M	N	
Tucaide leictreach	-	-	-	2	-	-	-	-	2
Titim ó ionad ard	2	-	-	2	1	1	-	1	7
Titim ar leibhéal céanna (sciordhadh, tuisliú srl.)	1	-	-	1	-	-	-	-	2
Tucaide eile a bhain le titim	-	-	-	1	-	-	-	-	1
Titim, ábhar ag titim - titim anuas	-	-	1	-	1	-	-	-	2
Ainmhí a d'íomh ó smacht	4	-	-	-	-	-	-	-	4
Inneall a d'íomh ó smacht	1	-	1	1	-	-	-	-	3
Modh iompair nó fearas láimhsithe a d'íomh ó smacht	13	-	2	-	-	-	1	-	16
Rud a rabhthas ag obair air a d'íomh ó smacht	5	-	-	-	-	-	-	-	5
Tucaidí eile nár liostaíodh	1	1	-	2	1	-	-	-	5
Tucaide anaithnid timpiste	1	-	-	-	-	-	-	-	1
Iomlán	28	1	4	9	3	1	1	1	48

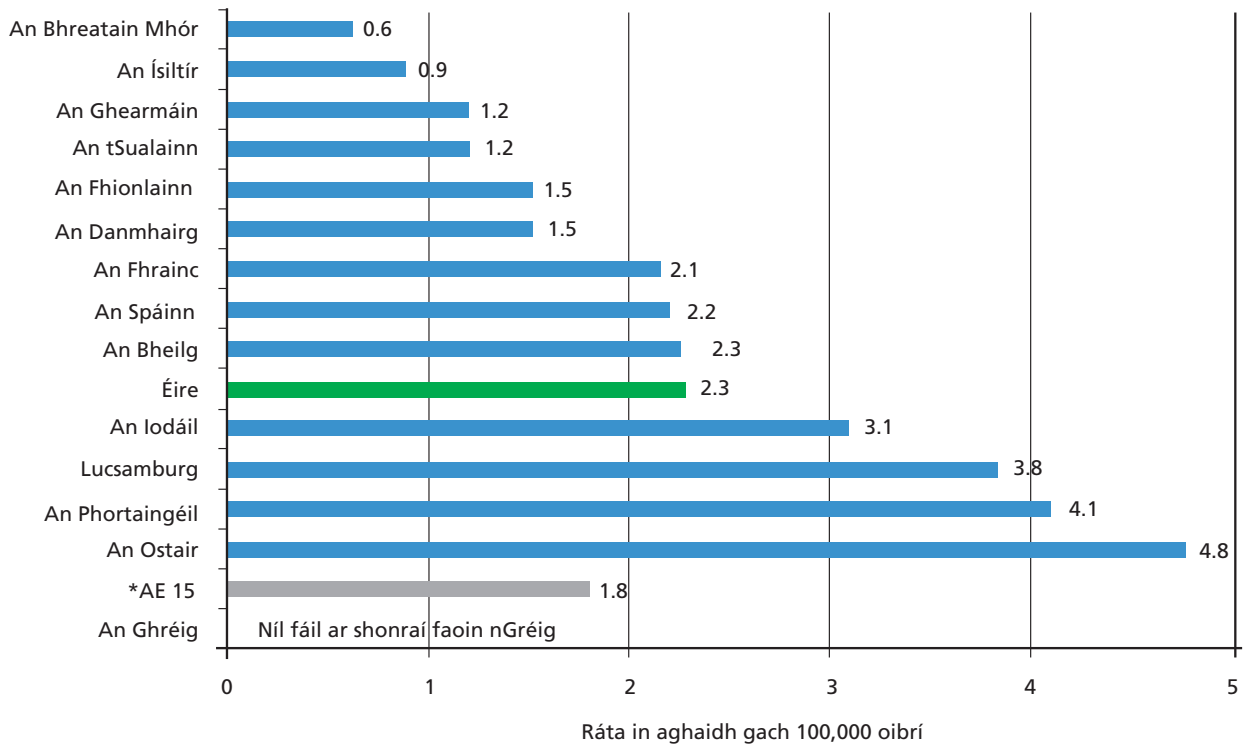


Figiúr 3.14: Líon na mbásanna a tuairiscíodh (oibrithe agus daoine eile) de réir contae 2007-2012 (ÚSS)

An Contae	Bliain					
	2007	2008	2009	2010	2011	2012
Ceatharlach	1	1	-	1	-	-
An Cabhán	1	-	1	-	1	3
An Clár	1	3	2	4	-	7
Corcaigh	3	13	3	7	13	9
Doire	1	-	-	-	-	-
Dún na nGall	4	2	4	5	3	2
Baile Átha Cliath	9	5	8	2	4	2
Gaillimh	2	4	-	2	3	2
Ciarraí	4	3	4	3	4	2
Cill Dara	2	1	-	2	1	1
Cill Chainnigh	5	1	-	2	3	1
Laois	1	2	-	1	1	2
Liatroim	-	2	-	2	-	2
Luimneach	4	4	-	1	4	-
Longfort	-	-	1	1	-	2
Lú	5	-	4	2	-	-
Maigh Eo	3	1	1	2	1	2
An Mhí	-	5	3	2	2	-
Muineachán	-	-	3	1	-	2
Uíbh Fhailí	-	1	-	1	3	-
Ros Comáin	-	-	-	1	1	2
Sligeach	2	1	-	-	-	-
Tiobraid Árann	-	5	3	2	5	3
Port Láirge	10	1	1	1	1	1
An Iarmhí	2	-	1	1	-	2
Loch Garman	5	2	2	1	4	1
Cill Mhantáin	2	-	2	1	-	-
Iomlán	67	57	43	48	54	48



Figiúr 3.15: Rátaí básanna oibrithe san AE in 2010 (Eurostat)



*Ríomhtar figiúr 15 Bhallstát an AE ar bhonn 14 bhallstát.



Aguisín - Rangú Gníomhaíochtaí Eacnamaíocha

Cód NACE Rev 2		Leibhéal	Cur síos NACE Rev 2
TALMHAÍOCHT, FORAOISEACHT AGUS IASCAIREACHT			
A	01	2	Táirgeadh barraí agus ainmhithe, gníomhaíochtaí fiaigh agus gníomhaíochtaí seirbhísi gaolmhara
A	02	2	Foraoiseacht agus lománaíocht
A	03	2	Iascaireacht agus docharshaothrú
MIANADÓIREACHT AGUS CAIRÉALÚ			
B	05	2	Mianadóireacht guail agus ligníte
B	06	2	Astarraingt peitрилiam amh agus gáis nádúrtha
B	07	2	Mianadóireacht mianta miotail
B	08	2	Mianadóireacht eile agus cairéalú
B	09	2	Seirbhísi tacaíochta do ghníomhaíochtaí mianadóireachta.
DÉANTÚSAÍOCHT			
C	10	2	Monarú táirgí bia
C	11	2	Monarú deochanna
C	12	2	Monarú táirgí tobac
C	13	2	Déantús teicstílí
C	14	2	Déantús córacha éadaigh
C	15	2	Déantús leathair agus táirgí gaolmhara
C	16	2	Monarú adhmaid agus táirgí adhmaid agus coirc, seachas troscán; monarú earraí tuí agus ábhar lena dtrilseánú
C	17	2	Monarú páipéir agus táirgí páipéir
C	18	2	Priontáil agus atáirgeadh meán taifeadta
C	19	2	Monarú cóic agus táirgí peitрилiam scagtha
C	20	2	Monarú ceimiceán agus táirgí ceimiceacha
C	21	2	Monarú táirgí bunúsacha cógaisíochta agus ullmhú ábhar míochaineach
C	22	2	Monarú táirgí rubair agus táirgí plaisteacha
C	23	2	Monarú táirgí mianracha neamh-mhiotalacha eile
C	24	2	Monarú miotal bunúsach
C	25	2	Monarú táirgí déanta de mhiotal, seachas innealra agus trealamh
C	26	2	Monarú táirgí ríomhaire, táirgí leictreonacha agus optúla
C	27	2	Monarú trealaimh leictirigh
C	28	2	Monarú innealra agus trealaimh g.a.e.
C	29	2	Monarú mótarfheithiclí, leantóirí agus leathleantóirí
C	30	2	Monarú trealaimh iompair eile
C	31	2	Monarú troscáin
C	32	2	Déantúsaíocht eile
C	33	2	Deisiú agus suiteáil innealra agus trealaimh
SOLÁTHAR LEICTREACHAIS, GÁIS, GAILE AGUS AERCHÓIRITHE			
D	35	2	Soláthar leictreachais, gáis, gaile agus aerchóirithe
SOLÁTHAR UISCE; GNÍOMHAÍOCHTAÍ MAIDIR LE SÉARACHAS, BAINISTIÚ DRAMHAÍOLA AGUS OBAIR FEABHSÚCHÁIN			
E	36	2	Bailiú, cóireáil agus soláthar uisce
E	37	2	Séarachas
E	38	2	Gníomhaíochtaí bailithe, cóireála agus diúscartha dramhaíola; aisghabháil ábhar
E	39	2	Gníomhaíochtaí feabhsúcháin agus seirbhísi eile um bainistiú dramhaíola



Cód NACE Rev 2		Leibhéal	Cur síos NACE Rev 2
FOIRGNÍOCHT			
F	41	2	Tógáil Foirgneamh
F	42	2	Innealtóireacht shibhialta
F	43	2	Gníomhaíochtaí speisialaithe tógála
TRÁDÁIL MHÓRDHÍOLA AGUS MHIONDÍOLA; DEISIÚ MÓTARFHEITHICLÍ AGUS GLUAISROTHAR			
G	45	2	Trádáil mhórdhíola agus mhiondíola agus deisiú mótarfheithiclí agus gluaisrothar
G	46	2	Trádáil mhórdhíola, seachas mótarfheithiclí agus gluaisrothar
G	47	2	Trádáil mhiondíola, seachas mótarfheithiclí agus gluaisrothar
IOMPAR AGUS STÓRÁIL			
H	49	2	Iompair ar talamh agus iompar trí pháiblínte
H	50	2	Iompar d'uisce
H	51	2	Aeriompar
H	52	2	Ollstóráil agus gníomhaíochtaí tacaíochta maidir le hiompar
H	53	2	Gníomhaíochtaí poist agus cuiréireachta
SEIRBHÍSÍ CÓIRÍOCHTA AGUS BIA			
I	55	2	Cóiríocht
I	56	2	Gníomhaíochtaí seirbhíse bia agus dí
FAISNÉIS AGUS CUMARSÁID			
J	58	2	Gníomhaíochtaí Foilsitheoireachta
J	59	2	Gníomhaíochtaí maidir le déanamh scannán, fiseán agus clár teilifíse, taifeadadh fuaimne agus foilsíú ceoil
J	60	2	Gníomhaíochtaí maidir le craoltóireacht agus déanamh clár
J	61	2	Teileachumarsáid
J	62	2	Ríomhchlárú, comhairleoireacht agus gníomhaíochtaí gaolmhara
J	63	2	Gníomhaíochtaí seirbhíse faisnéise
GNÍOMHAÍOCHTAÍ AIRGEADAIS AGUS ÁRACHAIS			
K	64	2	Gníomhaíochtaí seirbhíse airgeadais, seachas árachas agus maoiniú pinsean
K	65	2	Gníomhaíochtaí árachais, athárachais agus maoinithe pinsean, seachas slándáil shóisialta éigeantach
K	66	2	Gníomhaíochtaí cunta maidir le seirbhísí airgeadais agus gníomhaíochtaí árachais
GNÍOMHAÍOCHTAÍ RÉADMHAOINE			
L	68	2	Gníomhaíochtaí réadmhaoine
GNÍOMHAÍOCHTAÍ GAIRMIÚLA, EOLAÍOCHA AGUS TEICNIÚLA			
M	69	2	Gníomhaíochtaí dlí agus cuntasáochta
M	70	2	Gníomhaíochtaí príomhoifigí; ghníomhaíochtaí comhairliúchán lucht bainistíochta
M	71	2	Gníomhaíochtaí ailtireachta agus innealtóireachta; tástáil theicniúil agus anailís
M	72	2	Taighde agus forbairt eolaíoch
M	73	2	Fógraíocht agus taighde margaidh
M	74	2	Gníomhaíochtaí gairmiúla, eolaíochta agus teicniúla eile
M	75	2	Gníomhaíochtaí tréidliachta



Cód NACE Rev 2		Leibhéal	Cur síos NACE Rev 2
GNÍOMHAÍOCHTAÍ RIARACHÁIN AGUS SEIRBHÍSÍ TACAÍOCHTA			
N	77	2	Gníomhaíochtaí cíosa agus léasaithe
N	78	2	Gníomhaíochtaí fostaíochta
N	79	2	Seirbhísí gníomhaireachtaí taistil, tionscnóirí turas agus áirithinte agus gníomhaíochtaí gaolmhara
N	80	2	Gníomhaíochtaí slándála agus imscrúdaithe
N	81	2	Seirbhísí d'fhoirgnimh agus gníomhaíochtaí tírdhreachaithe
N	82	2	Gníomhaíochtaí riaracháin agus tacaíochta oifige agus gníomhaíochtaí tacaíochta eile gnó
RIARACHÁN POIBLÍ AGUS COSAINT; SLÁNDÁIL ÉIGEANTACH SHÓISIALACH			
O	84	2	Riarachán poiblí agus cosaint; slándáil éigeantach shóisialach
OIDEACHAS			
P	85	2	Oideachas
GNÍOMHAÍOCHTAÍ UM SHLÁINTE AN DUINE AGUS OBAIR SHÓISIALTA			
Q	86	2	Gníomhaíochtaí um shláinte an duine
Q	87	2	Ghníomhaíochtaí maidir le cúram cónaithe
Q	88	2	Gníomhaíochtaí oibre sóisialta seachas cúrsaí cóiríochta
EALAÍONA, SIAMSAÍOCHT AGUS CAITHEAMH AIMSIRE			
R	90	2	Gníomhaíochtaí cruthaitheacha, ealaíon agus siamsaíochta
R	91	2	Gníomhaíochtaí a bhaineann le leabharlanna, cartlanna, iarsmalanna agus gníomhaíochtaí cultúrtha eile
R	92	2	Gníomhaíochtaí cearbhachais agus geallghlacadóireachta
R	93	2	Gníomhaíochtaí Spóirt agus gníomhaíochtaí siamsaíochta agus caitheamh aimsire
GNÍOMHAÍOCHTAÍ SEIRBHÍSE EILE			
S	94	2	Gníomhaíochtaí eagraíochtaí ballraíochta
S	95	2	Deisiú ríomhairí agus earraí pearsanta agus tí
S	96	2	Gníomhaíochtaí maidir le seirbhísí pearsanta eile
GNÍOMHAÍOCHTAÍ TEAGHLACH MAR FHOSTÓIRÍ; EARRAÍ - AGUS SEIRBHÍSÍ NEAMHDHIFREÁILTE GNÍOMHAÍOCHTAÍ TÁIRGEACHTA A DHÉANANN LÍONTA TÍ DÁ nÚSÁID FÉIN			
T	97	2	Gníomhaíochtaí líonta tí mar fhostóirí pearsanra tí
T	98	2	Earraí agus seirbhísí neamhdhifreáilte - gníomhaíochtaí táirgeachta a dhéanann líonta príobháideacha tí dá n-úsáid féin
GNÍOMHAÍOCHTAÍ EAGRAÍOCHTAÍ AGUS COMHLACHTAÍ SEACH-CHRÍOCHACHA			
U	99	2	Gníomhaíochtaí eagraíochtaí agus comhlachtaí seach-chríochacha

Tagairtí

- An Phríomh-Oifig Staidrimh, Staitisticí a Eisíodh in Aibreán 2012
- An tÚdarás Sláinte agus Sábháilteachta, Achoimre ar Staitisticí Díobhálacha, Breoiteachtaí agus Básanna 2009-2010
- Códóir Nace na Phríomh-Oifige Staidrimh:

<http://www.cso.ie/px/lu/NACECoder/NACEItems/searchnace.asp/searchnace.asp>



*Tír ina bhfuil
sábháilteacht, sláinte
agus leas oibrithe
agus bainistiú
sábháilte ceimiceán
ina gcuid
lárnach d'fhiontar
rathúil*

**AN TÚDARÁS
SLÁINTE AGUS
SÁBHÁILTEACHTA**

Teil: 01890 289 389

**Ó lasmuigh d'Éirinn:
00353 1 6147000**

Facs: (01) 6147020

www.hsa.ie



**AN TÚDARÁS SLÁINTE
AGUS SÁBHÁILTEACHTA**